

魔法使いになる方法



ようこそ魔法の世界に踏み入れし者よ……

さあ、開きなさい……

本と共に綴られる、夢と不思議に満ちた世界の扉を……

魔法使いになる方法

序章Page.9

・魔法使いになる方法の導入

第一章Page.17

・魔法使いの1日

第二章Page.27

・魔法って、なに？

第三章Page.33

・ワールドガイド「世界の最果ての島」

第四章Page.39

・魔法使いの住む家 (ゲームマニュアル)

第五章Page.51

・魔法の全て

第六章Page.75

・魔法の材料の全て

終章Page.151

・索引

・トラブルシューティング..... p.158
・ユーザーサポート用紙..... p.159

この度は、当社の製品をお買いあげいただき、
ありがとうございます。
ゲームをプレイされる前に、パッケージの中に下記のものが
入っているかどうかご確認ください。
もし万が一、内容物に不足や破損などがございましたら、
末ページに記載されている弊社のユーザーサポート係までご連絡
下さいますようお願いいたします。

- ・「魔法使いになる方法」CD-ROMディスク …… 1枚
- ・付属本「魔法使いになる方法」(本書) …… 1冊
- ・ユーザーアンケートはがき …… 1枚

ユーザーアンケートはがきは、お客様がユーザーサポートを
お受けになるために必要なものですので、
弊社にお送りいただくか、または、大切に保管しておいて下さい。

ご注意!!

本書では、いくつかのコンピューター用語が使用されています。
下記に示された用語は、Windows95を操作する上での「基本」なので、パソコンを使い始めて日の浅い方は、この機会に覚えておくとい良いでしょう。

- ・マウスカーソル Windows上に表示されている【矢印の形】をしたものです。マウスを動かすと、動かした方向にカーソルが移動します。
- ・左クリック マウスの左側のボタンを、1回押すという操作です。基本的には、マウスで選んだ場所を左クリックすることで、ウィンドウ上のボタンを押したりすることができます。
- ・右クリック マウスの右側のボタンを、1回押すという操作です。基本的には、画面上に選択可能なメニューを表示させるのに使います。メニューの中から実行させたい項目にマウスを合わせて左クリックをする事で実行できます。
- ・ダブルクリック マウスの左側のボタンを、素早く二回続けて押す操作です。
- ・インストール お客様が使用しているパソコンのハードディスクに、「魔法使いになる方法」をプレイするのに必要なデータを複製(コピー)するという作業です。
- ・アンインストール インストールした「魔法使いになる方法」のデータをお客様のパソコンのハードディスクから削除する作業です。

本書で使用されている画面写真などは、お客様のパソコンの環境によって異なる場合があります。また、文章中に(→P??)という指示があった場合、指定されたページに詳しい説明が書いてあるという事を指します。

序章

魔法使いになる方法の導入

この章では魔法使いになる方法を、パソコンにインストールするための手順や、ゲームの操作法について簡単に紹介されています。

ゲームを始める前に、この章に書かれている操作法をよく読んで、「魔法使いになる方法」を導入して下さい。

この本が、魔法使いへの扉なら、CD-ROMはそのための鍵となるものです。

あせらないで、そして、間違えないように……………

謎の導師「ワイズ=ガルド」

ようこそ、魔法使いの世界へ！！

まずは「魔法使いになる方法」を導入する前に、パソコンの動作環境について、もう一度ご確認下さい。

- 動作環境：Windows95日本語版の動作が保証されている環境
- CPU：Pentium 60MHz以上（推奨100MHz以上）
- メモリ：12MB以上（推奨16MB以上）
- グラフィック：640×480（256色）表示可能なDirect Xに対応したグラフィックアクセラレータ
- 対応音源：CD-DA、PCM音源対応

要ハードディスクの空き容量
60MB

※空き容量があるか？
確認して下さいね。

もっとわかりやすく表にすると、下記の通りです。

	CPU	必要メモリ	グラフィック	音源
必要システム	Pentium 60MHz 以上	12MB 以上	640 × 480 (256色)	CD-DA 対応 PCM 音源対応
推奨システム	Pentium 100MHz 以上	16MB 以上	表示可能な Direct X に対応した グラフィックアクセラレータ	

※対応音源について……

CD-DAとは、CDプレイヤーなどで普通に再生する事のできる音源です。

したがって、パソコンのCD-ROMドライブに「魔法使いになる方法」のCDが入っていないと、音楽がなりませんのでご注意ください。

またPCM音源は、Windows95に対応している音源ボード（サウンドブラスターなど）のことで、それがパソコンに搭載されていると、より迫力のあるサウンドで「魔法使いになる方法」の世界を楽しむことができます。

はみ出しコラムその1

魔法使いになる方法では、小鳥のさえずりや、風の音、その他、いろんな場面で効果音が使われているの。

だから、「PCM音源」が搭載されていないパソコンだと、魔法使いの世界を楽しむにはサビシイかも……。

わたしからの御願い！！

かならずPCM音源が搭載されたパソコンで遊んでね？

それから、「魔法使いになる方法」のCDは音楽CDと同じように、ラジカセやミニコンポなどでも再生できるの。

でも、これだけは注意！このCDのトラック1だけは再生しないように。もちろんWindows95に付いている「CDプレイヤー」でも再生できるわよ。

この素晴らしい音楽も楽しんで下さいね？



インストールする方法

「魔法使いになる方法」の扉を開く（ゲームをインストール）するには、CD-ROMの中に入っている必要なデータを、パソコンにインストールしなくてはなりません。
下記に示された手順通りに、インストールしましょう！！

パソコンの起動

まずはWindows95の搭載されているパソコンの電源を入れて下さい。

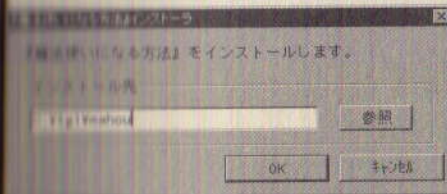
※Windows95が起動しない！！

そんなときは、パソコンを購入した店に相談するか、パソコンの製造元に問い合わせましょう。

CD-ROMをセット

Windows95が立ち上がったら、そのパソコンに接続されている（あるいは内蔵している）CD-ROMドライブに、「魔法使いになる方法」のCDを入れて下さい。

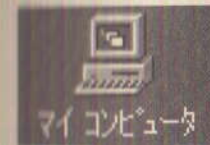
そしてしばらく待つと、画面上に「魔法使いになる方法インストーラー」と書かれたウィンドウが表示されます。



※いくら待っても、そんなウィンドウ出てこない
ご使用のCD-ROMドライブが、ちゃんと接続されていますか？
YES→次の「3.」へ進んで下さい。
NO→パソコン、あるいはご使用のCD-ROMドライブの説明書をよく読んで、パソコンに接続しましょう。

3. 手動でインストール！！

「2.」のところで、インストーラーがうまく表示されなかった場合は、手動でインストールする必要があります。うまくインストールウィンドウが表示されたなら、ここは読み飛ばして、次の「4.」へ進んで下さい。



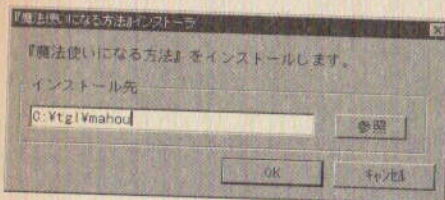
画面の左上のに表示されている「マイコンピュータ」と書かれたアイコンをダブルクリックして下さい。
これで「マイコンピュータ」のウィンドウが開きます。



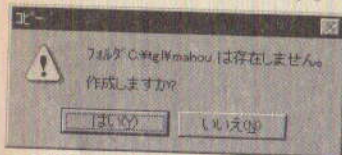
次に「マイコンピュータ」のウィンドウの中から左記のようなアイコンを探して、ダブルクリックして下さい。
これで、インストーラーが起動します。

4. インストール先を指定

うまく、「魔法使いになる方法インストーラー」のウィンドウが表示されたら、ようやく次のステップに進めます。



「魔法使いになる方法」をインストールする（複写する）場所を指定します。ウィンドウの中の「インストール先」と書かれた場所に、魔法使いになる方法の複写先（コピー先）を指定して下さい。特にインストール先を変えたくない場合や、あまりよく分からないという場合には、そのまま「OK」を押せばだいじょうぶです。



次に、左記のような画面が表示されます。これは、魔法使いになる方法をコピーするための場所を確認しても良いか？ という確認なので、よろしければ「はい」を選んで下さい。

以上の手順で、魔法使いになる方法のインストールは終了です。しばらく待ってみて「インストールを終了しました」と表示されたら、さっそく、次ページより書かれている「ゲームを始めるには?」に進みましょう。

はみ出しコラムその2

この魔法使いになる方法にかぎらず、パソコンソフトをインストールするときってトラブルが多いの。

よくあるトラブルを下記にまとめてみましたから、読んで下さいね?

▼ハードディスクの空き容量が足りない
パソコンの中にたくさんのゲームや、ワープロソフト、インターネットなどで手に入れたCGなどが溜まってくると、ハードディスクの空き容量が足りなくなってしまいます。不要なファイルはバックアップ（フロッピーディスクやMOなどで）取って、ハードディスクに十分な空き容量を確保しましょう。

▼接続されているCDが使えない、音が鳴らない！
せっかく買ったCD-ROMドライブや、サウンドボードをパソコンに接続しても、Windows95がそれを認識していないと、うまく機能してくれません。

これを確認するためには、マイコンユーで右クリックを押して、プロパティを選び左クリックして下さい。そうして開かれたウィンドウの中からハードウェアを選択して左クリックします。

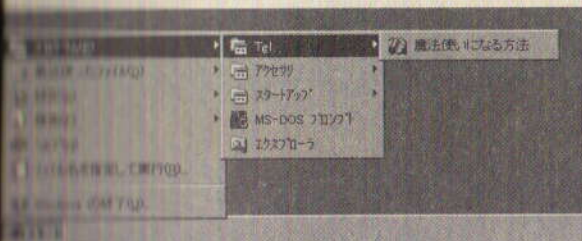
ここではWindows95に接続されているハードウェアの一覧が表示されています。この中を探してみても「×」や「!」マークが表示されていませんか？もしそうなら、それらの機器は正しくパソコンに接続されていないことになります。各ハードウェアのマニュアルをよく見て、問題を解決してから、ソフトウェアのインストールをしましょう。



ゲームを始めるには?

魔法使いになる方法をスタートさせるためには、次のような2通りの方法があります。

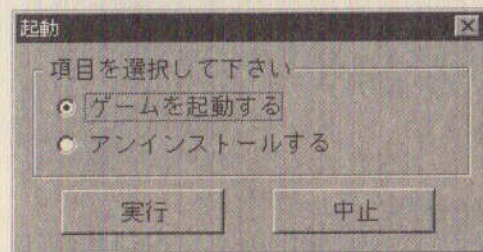
スタートメニューから起動する
スタートボタンを押して、スタートメニューを開きます。「プログラム」→「T g 1」→「魔法使いになる方法」の順にマウスカーソルを移動させて行き、最後の「魔法使いになる方法」の所までマウスカーソルを移動させたら、そこで左クリックして下さい。魔法使いになる方法が始まります。



ご注意!!
もし魔法使いになる方法を、MOなどの「リムーバブルメディア」にインストールした場合には、必ずインストールした時と同じ環境で起動するようにして下さい。

自動起動を使う

インストールの時と同じようにCD-ROMをセットするか、マイコンユー中のCD-ROMドライブのアイコンをダブルクリックすると、次のようなウィンドウが開きます。ここで、「ゲームを起動する」を選択してから「実行」をクリックすると、ゲームが始まります。



アンインストールするには?

一度インストールした（コピーした）データを、ご使用のパソコンから削除します。上記のような手順で「起動」のウィンドウを開き、「アンインストールする」を選択して「実行」すると、インストールされた魔法使いになる方法のデータが全て削除されます。また、これ以外の手段で、データを削除しないで下さい。

ディスプレイの設定を変更

「Microsoft Plus!」のデスクトップテーマを使用されていたり、画面のフォントサイズを変更されている場合には、以下の手順に従ってディスプレイの設定を変更して下さい。

まず、Windows95の「スタート」をクリックします。
そこからマウスカーソルを、「設定」→「コントロール」と移動させて行き、左クリックすると、記のようなウィンドウが表示されます。



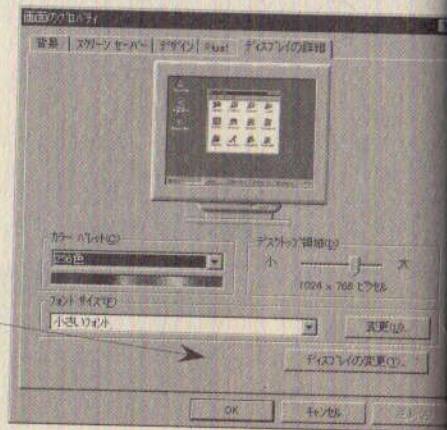
「コントロール」の中から、「画面」と書かれたアイコンを選んで、ダブルクリックして下さい。



すると、「画面のプロパティ」というウィンドウが開きますので、「ディスプレイの詳細」を左クリックして下さい。

右記のような画面になります。

ここでは、解像度（デスクトップの詳細）や色数（カラーバレット）を好きに変更できますが、まずは、「フォントサイズ」の枠内にある「変更」ボタンを左クリックして下さい。

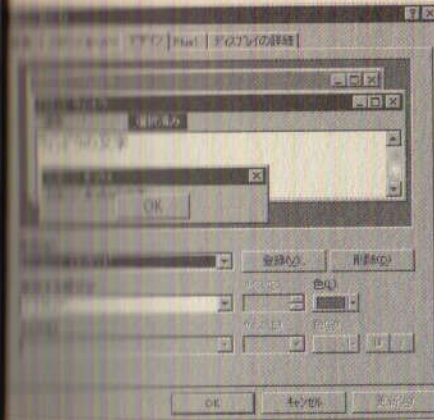
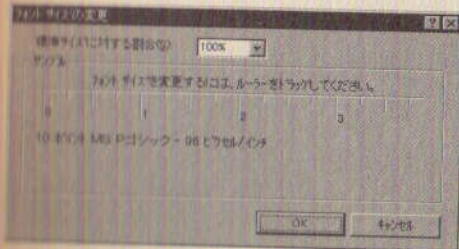


ここで、「標準サイズに対する割合」が100%になっているかどうか確認して下さい。

もしそうでない場合には、ここを「100%」に訂正しておきましょう。

なぜなら、ここが100%になっていないとゲーム画面がおかしく表示されたり、強制終了される恐れがあるからです。

設定し終わったら、「更新」ボタンを押して下さい。



次に「画面のプロパティ」の「デザイン」のという所で左クリックして下さい。

左記のようなウィンドウが表示されるはずですが。

ここでは、ウィンドウの色などを設定することができます。もし、ゲーム画面の色に異常が出るようでしたら、「配色」の所を「Windows スタート」に切り替えてみましょう。

とりあえず、ここでは配色を変えることができるということ覚えておいて下さい。

ほみだしコラムその3

この「画面のプロパティ」の部分は、わりと変更する機会が多いと思うよ！

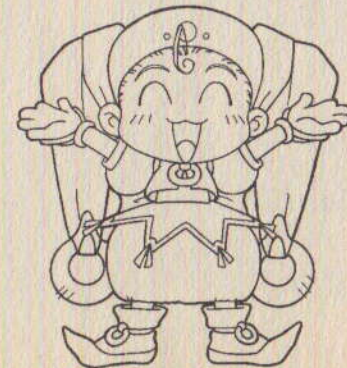
特に「ディスプレイの詳細」の所で、「デスクトップ領域」や「カーバレット」は変更することが多いんじゃない？私はその思うけど？

でも、何でもかんでも数字が大きい方が「良い」という訳じゃないですよ。

「デスクトップ領域」が大きければ大きいほど、画面上の文字やグラフィックが、小さく表示されてしまうので、適度な大きさ（このゲームなら800×600ぐらいね？）にした方が、追いついてグッド！！

特に「カーバレット」の方なんだけど、使用できる色数を大きく設定すると、確かに写真とかのCGはキレイに表示できちゃいます。でも、これだけの色数をパソコンが管理するという事になると、処理速度が遅くなってしまいうんだよね。

このゲームでは、256色以外のカラーバレットでは動作しないので、必ず256色に設定してね！



マウスによる操作方法

「魔法使いになる方法」では、右記のような「スタディモード」と、下記のような「アクションモード」の2種類の場面があります。ゲームの遊び方については後述（→P40）しますので、ここでは基本的な操作方法を解説します。

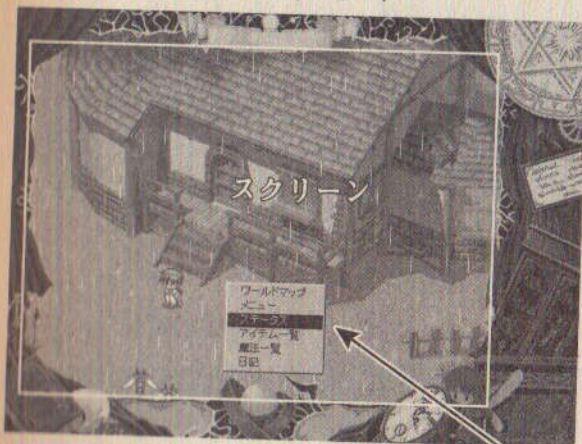
スタディモードでは、マウスを使って画面に表示されているグラフィックを左クリックする事で、ウィンドウを開いたり、移動したりする事ができます。

また、右クリックする事で、その場面を選択できるコマンドの一覧が表示されます。

スタディモード



アクションモード



アクションモードでは、スクリーン上をマウスの左ボタンで押し続ける事で、画面上のキャラクターがマウスカーソルを追いかけるように移動します。

また、スクリーンの周囲にあるオブジェを左クリックする事で、ステータス画面や、日記帳などのウィンドウを開くことができます。

右クリックする事で、その場面で選択できるコマンドの一覧が表示されます。

第一章

魔法使いの1日

この章では、魔法使いと呼ばれる人たちが、いったいどのような生活をしているのか？ また、魔法とはいったい何なのかを、物語風に紹介しています。

魔法使いの独特の世界を知ってもらうための第一歩ですので、ぜひとも読んで下さいね。

では、この書を読むあなたに、新たな発見と、驚きがありますように……

おとこの
遠音の「ミスティ=ストラージャ」

風は はこぶ
山や谷をこえて はこび続ける
それはいったい何？
喜びの声、まどろみの吐息、春の詩……
導きの風となって はこび続ける
すべては風にひかれ、風にゆだねられる
風よ吹け

無数に彩られる星の瞬き
黄昏は去り、闇のベールが覆いし空を見上げる
風は詠い、問いかける
「高みにおりし天なる輝きよ、
なぜに光を照らし出す？
御身にまといし輝きを
受け止められる者などおらぬであろうに……」
星は輝く
おりしも、その小さい輝きは大地に降り注いだ

速い遠い彼方の世界
エル＝セネリアの導きより切り開かれし彼方の世界
星が瞬き、輝きが集まる
風が吹き、大地を風ぐ
耳を傾けなさい……
風は知っている、
星の光、大地の力、エル＝セネリアの神秘を
風の声を開きなさい……

星歴12年、クルツ＝エルヒス図書館編纂、編纂者不明
「風の詩」序文より引用



この章では、わたくし「ミスティ＝ストラージャ」が担当をさせていただきます。
ところで、左記の詩ですが、これは、これから魔法使いをめざす人にとって、とても興味深く、そして重要なお話です。今は、わからなくても、いずれこの詩の持つ意味がわかるようになるでしょう。今は心の中に、しまっておいてください。

さて本題ですが、この章では「魔法使いの生活」について簡単にふれてみます。
ここでは、魔法使いの師匠と、弟子のコリンとの会話によって、やさしく説明していますので、ひととおり読んでみましょう。また、とくに注意してほしいところには、「ポイント」というところで詳しく説明していますので、あせらずじっくり読んでみてくださいね。



はじめに……

ここでは、白い髭を生やした魔法使いと、まだ師匠のところに入門したばかりの少年を例にあげて、魔法使いの世界に触れてみましょう。

はてさて、魔法使いという人はいったい何をする人達なのでしょう？

かんちがいをしては困るのが、童話などの物語にたびたび登場する魔法使いのほとんどが、それぞれにひどく間違っています。それというのも、魔法使いについてくわしく知っている人が少ないのに加えて、長い時の流れが「魔法使い」という存在におかしな話がたくさんくっついてしまったのです。今となっては、魔法使いは物語の中だけのお話になってしまいました。

しかし魔法使いは存在するのです！

今でも、あなたの知らない山奥や、人里離れた森の奥など、人目につかない静かなところでひっそりと暮らしているのです。この本は「魔法使いになる方法」を、わかりやすく書いた本で、魔法使いのことをひどく誤解している人や、魔法使いになりたいと思っている人のために書かれました。

まず、この章では魔法使いといわれる人が、どんな人なのかを解説しています。

大失敗

「お師匠～！失敗で～す！」

すっとんきょうな声を上げるのは、くりくりとした目元の愛らしい少年でした。

一見して、ごく普通の……いえ、育ちざかりの活発な子供なのですが……

「またかね、しかたのない子だ。これでは、もう一度材料を集めなくてはならんな」
そう答える髭のお爺さん。

あらあら、よく見てみると少年の服は、穴にもぐった砂ネズミのように真っ黒になっているではありませんか？手には、ふつりあいな程に大きなガラスのフラスコが握られていて、そこからはモクモクと黒い煙が噴き上がっています。もう、部屋中がススだらけになってしまいそうな勢いです。

「ケホケホ……お師匠！窓を開けましょう！」

「ゴホゴホ……まったく！後でこの部屋をキレイに掃除しておくのじゃぞ！」

言いながら、窓を開けるお爺さん。

「ほ……ボク、新しい材料を探してくるよ！」

「こ、これ！まちなさい！！」

……と、声を掛けるときにはすでに遅く、少年は部屋を抜け出して森の奥へと駆けて行ってしまったのでした。



ポイント

さて、少年はなぜ真っ黒になってしまったのでしょうか？

じつは、この部屋で「魔法」が作られようとしていたのです。

でも、お師匠様が教えた通りに『魔法の材料』を調査していたようですが、どうやら少年は大失敗してしまったようですね？

魔法というものには「魔法の呪文を唱えれば」使えると言うものではありません。薬草や鉱物など、自然の力を借りて、はじめて魔法は完成するのです。

大魔法使いと呼ばれる人になると、ほいほいと魔法が使えたりするのですが、なれないうちは『魔法の材料を使った魔法』を学ぶことになります。

そして同じ魔法をばかりを何度も作り、使っていると、次第にその魔法の体質が染みついて、魔法の材料がなくても魔法が使えるようになるのです。

まとめると、「魔法の材料を使った魔法」のことを『下位魔術』と言い、「魔法の材料のいらぬ魔法」のことを『上位魔術』として区別しています。

さて、家から飛び出した少年ですが、森の奥へ走って行ってしまいました。

これから一体どうなるのでしょうか？



暗き恵みの森

うっそうと緑の生いしげる森の中。ちらちらと、ときおり木漏れ日がちらついて、小道はまっすぐに続いています。

まだまだ明るい昼のさなか、一人の少年が駆けてきました。

そう、先ほど大失敗をしてしまった魔法使いの卵、コリンと言う名の少年です。

コリンは、ここまで走ってくと息を切らして、道に転がりました。

「はあはあ……部屋のそうじなんてめんどくさい、やっつけられないよね」

ここまで休まずに走ってきたのでしょうか？

コリンの服はススだらけ、そして今は、砂だらけになってしまいました。

「どうせ、掃除してるあいだ中、グチグチ言うに決まってるんだもん」

「お師匠、2人暮らしたから身の回りのめんどうは自分で見なきゃならない」

……って、言ってるけど、それなら召使いでもやとえばいいのに」

コリンも、お爺さんに負けずグチをこぼします。

「さあ！暗くならないうちに、新しい魔法の材料でも探しにいくか！」



ポイント

お爺さんもコリンも、しかたのない人ですね？

文中には「2人で暮らしている」とありましたが、魔法使いは通常、1人の弟子をとるのが普通とされています。

本当は、魔法使い1人で、誰にもめいわくをかけず、誰にもジャマされず魔法の研究をするのが大好きです。しかし、1人では手が足りないときもあるし、自分の研究を引き継いでくれる人も必要です。その言わねば、最低1人は弟子をとることにしているのです。

よく物語の中では、弟子に掃除や洗濯、部屋の片づけなどを押しつけて、魔法の勉強などさせてもらえない悪い魔法使いが出てきますが、そんなことはありません。

お師匠であるお爺さんも、昔はコリンと同じように勉強してきたのですから、弟子の考えそうなことは、たいいていお見通しだったりします。

どこの魔法使いも自分の研究に熱心なので、つつい掃除や身の回りの片づけなどをサボってしまいがちなんですね？

さて、コリンはちゃんと後片づけのできる魔法使いになれるのでしょうか？

不安ですねえ……

材料さがし

ふかいふかい森の中を、あっちこっちと歩き回るコリン。

しきりに何かを探し出そうとキョロキョロと辺りを見回しています。

そう、コリンは魔法を作るための材料を探しているのです。生いしげる木の葉っぱの色や臭いを調べたり、地面の草の間や、花の根を掘り返してみたりとするのですが、なかなか魔法の材料は見つかりません。

「おかしなあ……ないなあ……」

そんなとき、コリンは木と木の間をのぞき込みました。

するとそこには、人を恐れもせずまっすぐ見据える、かわいい耳長の動物がのぞき込んでました。

「あれっ！？ジャマしちゃったかな？」

にこやかに答えるコリン。

すると耳長の動物は、逃げてしまったのです。

待ってよ……と、ばかりにコリンは、そのあとを追っかけていったのです。



ポイント

ここでは「魔法の材料」について触れています。

魔法の材料というのは、文字通り、魔法を作るために必要な材料のことです。魔法は、だれでも簡単に使えるわけではありません。あらかじめ「魔法の材料を調査して」作っておかなくてはならないのです。

これはちょうど、レシピを見ながら、材料を調理するようなものです。

同じ材料でも、調理のしかたによって味が変わるように、魔法も調合のしかたによって、いろんな効果があらわれるのです。

コリンは先ほど無駄にしてしまった「魔法の材料」を取りに、ふかい森の中へと入って行きました。

うまく見つかるといいですね？



耳長のかわいい動物

耳長の、ちっちゃくてかわいい動物を追っかけていったコリン。不思議なことに、この動物を追いかけた先には、必ず魔法の材料が見つかります。すこし先に走っていったかと思うと立ち止まって、コリンが追いついてくるのを待ってくれたり、魔法の材料のある近くになると「きゅっ！」と短くないで、知らせてくれます。

「ボクに魔法の材料のあるところを教えてくれてるんだ!!」

コリンは遅れないように、必死に後を追いかけて行きます。

森の中を進んだと思えば、暗い洞窟を通ったり、川辺で水を飲んだりしながら、どんどん魔法の材料を集めていきます。

そうして気づいたときには、魔法の材料が袋いっぱい詰まっているのです。

空もあかね色に染まり、夕暮れに差しかったころ、コリンは礼を言ってお世話になった耳長の子と別れます。

「きょうはとても助かったよ、またね!!」

ポイント

魔法の材料は、じつにいろんな所で採ることができます。

森の中に生える草や木の葉、花や果実根っこ、キノコやクモの巣、動物の爪や牙など、とにかくいろんなものが魔法の材料として利用されることになります。

というのも、自然の中で育った全てのものには「生命の力」が働いているからです。魔法というのは、それらの「生命の力」を利用して、決まった魔法の効果ができるように「みちびく」手段にすぎません。

魔法使いという人たちは、どの材料を、どのように調合すれば、どんな効果があるのかを知っている人たちなのです。

もちろん、今回のコリンの失敗のように、材料の調合をまちがえると、魔法の力が暴走してしまいがち。

※魔法の作り方については、次章(→P27)にて詳しく解説しています。

コリン、家に帰る

「お師匠、怒ってるだろうなあ……でも、こんだけたくさんの材料を集めたんだからきっと許してくれるよね？」

……と、ひとりつぶやくコリン。

家を飛び出したときのことを、思い浮かべます。

そう、コリンは魔法の調合に失敗して、研究室を「ススだらけ」にしてしまったのです。そして、部屋の掃除も、後始末もせずに、家を飛び出して……

「ふう……ここまで失敗して、魔法の材料が見つかなかっただら、すっごく怒られたらどうかなあ」

そんなことを考えながら、いつしか師匠の待つ家へとたどり着いたのです。

家の前には、コリンを待ちかまえていたかのように、師匠が立ち尽くしています。

「コリン!!」

「アキ」の悪い弟子に向かって怒鳴るお師匠。

(あちゃあ……)

やっぱりダメか、と思いながら小さく肩をすくめる。

「まあ、それはそれだ。魔法の調合に失敗したぐらいで、いちいち怒っていてもしかたがないからな」

「えっ!？」

びっくりして、師匠の顔を見るコリン。

いつもの優しいお師匠の目だ。

「コリン!! 代わりとなる新しい魔法の材料は、当然、見つけてきたのであろうかなあ?」コリンの目が、ぱっと輝きだす。

「は、はい!! 材料はたくさん見つけてきました!!」

「うむ、それでよい。今日はもう遅い。続きは明日にしよう」

「はーい!!!」

そうしてコリンは、はれはれとした気持ちで、お師匠のもとにかけよったのです。

ポイント

はてさて、お話はここで終わりですが、楽しめましたでしょうか?

最後に少しだけ……この話には裏があって、コリンを助けた耳長のかわいい動物は、コリンのお師匠が飼っている子で、名は「レヴィ」といいます。ようするに、コリンを叱るのを嫌ったお師匠が、「レヴィ」を通じてコリンの手助けをしていたのです。

ほんとうに、弟子には「あまい」お師匠さまですね?

魔法使いになる方法



第二章

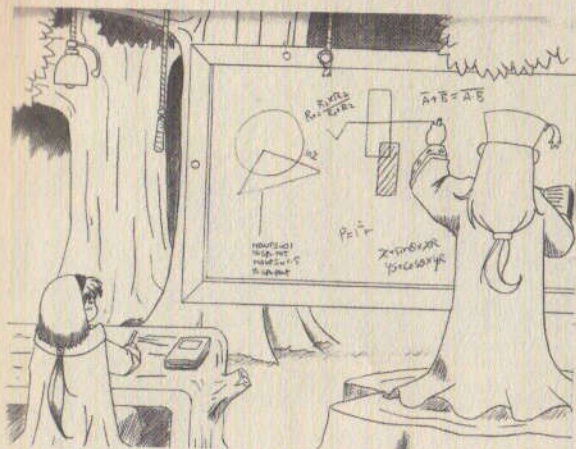
魔法って、なに？

この章では、いったいどのようにして魔法を作り出すのかを解説しています。

魔法の仕組みや、使い方、魔法の材料の調合方法など、ここでは一通り網羅するわよ。

魔法のしくみを理解することは、魔法使いにとっての基礎中の基礎！
しっかり目を通しておくようにね。

星明かりの「レニー＝シェアド」



魔法使いのお師匠が、弟子に魔法を教えているところ。
師匠は難しそうな字や記号をかいていて、弟子はそれを書き移しています。

こんにちは！！

この章では、わたくし、レニー＝シェアドが担当させて頂くことになりました。わたしもまだまだ未熟者で、最近ようやく一人前として認めてもらったばかりです。そんなわたしが、魔法使いになる為に苦勞していた所を、これからの人の為に、お話ししていこう……と、いうわけなのです。緊張しないで、ゆっくり読んでね？

魔法のしくみ

まずは、魔法という力が、いったいどうやって生み出されるのか？を解説します。みなさんは「魔法」って聞くと、いったいどんなことを思い浮かべますか？何か怪しい言葉をブツブツ言って、実際にはあり得ない不思議な現象を引き出すこと……ではないんです。

実は、魔法というのは自然の力なんです。

この世界を創り、詩と共に時間を作り出す詩人、『エル＝セネリア』がもたらす自然の恵みを、少しだけ変化させて魔法という形にするのです。

ちょっと、難しかったかな？

ようするに、偉い神さまが創った生命の一部、つまり植物や動物の一部分を使って、魔法という不思議な力を引き出すのです。例えば、炎を作り出す魔法であれば、それに関係した自然の材料を集めてきて、それらを正しく調合することで、炎という力が導き出されるわけです。

これが魔法のしくみです。

まず、魔法使いになる為には、いかにして魔法の材料を集めてくるか？

それが重要になってきます。

「じみ」ですが、これも修行のうちでしょう。

まずは、しっかりお勉強

魔法を使うためには、ひとつひとつの魔法を学習していく必要があります。

ひとつちに魔法といっても、たくさん種類があるので。しかも、似たような魔法でも、それに使用する魔法の材料がそれぞれ違ったりもします。

魔法の学習に関しては、お師匠さまのもとで勉強すれば教えてもらえますが、たいいていの場合、一つの魔法を完全に修得するまで、他の魔法は教えてくれません。

というのも、魔法の調合のしかたを間違えたりすると、魔法の材料がむだになってしまうばかりか、魔力が暴走して、爆発してしまいます！！

ここで、まず覚えて欲しいことは「魔法の調合には失敗しない」ということです。初めのうちは何かとミスが多いでしょうし、とても危険なので、この本「魔法使いになる方法」では、調合のしかただけが全て書かれているぐらいです。くれぐれも、調合方法には気を付けましょう。

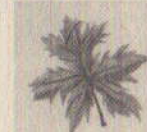
★師匠からの魔法じゃ満足できない人は、自分で図書室の本を調べて「魔法の勉強」をするという手段もあります。魔法を使うのになれてきたらチャレンジしてみよう！

いろんな魔法の材料



しめった場所などに生えるキノコ

洞窟などで採れる鉱物



木の葉や花などが魔法の材料として一般的



クモの巣などの動物の一部分

まだまだ、いろんな種類の魔法の材料があります。

魔法の材料を調合！！

さて、魔法の勉強が済んだら、こんどは魔法の調合です。この本には、魔法の調合に必要な材料が、どんな所で手に入るのか？ 材料をどのようにに調合すれば

魔法ができるのか？ 一通り、書かれていますので、参考にしてみてください。

魔法の調合は、先ほども解説していたように、さまざまな自然の材料の中から、それらの持つ自然の力を取り出し、魔法という別の力に変えてやるという事を解説しました。

ここで説明するのは、実際にどうやって、魔法の力を導き出すのか？ です。

魔法の調合のやり方は、下記のような「4通り」の手段で調合できます。

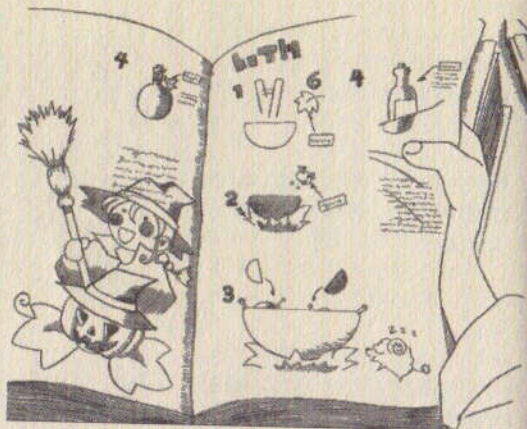
- ・ 焼く……………魔法の材料を焼くことで、その中に含まれている不純物を浄化させます。
- ・ 乾燥させる……魔法の材料を干して乾燥させることで、その中に含まれている自然の力を停止させ、効果を安定させます。
- ・ すりつぶす……魔法の材料をすりつぶすことで、一時的に自然の力を大きく高めます。
- ・ 煮つめる…………魔法の材料を煮つめることで、さまざまな材料が持っている自然の力を一つにします。煮つめれば煮つめるだけ、魔法の効果が安定しますが、やり過ぎると効果がなくなってしまいます。

以上の4通りの調合方法を、必要な魔法の材料ひとつひとつに施します。まあ、料理を作るみたいに考えた方が、わかりやすいでしょうか？

しかしこれだけでは、魔法が完成したとは言えません。調合の済んだ魔法が、安全に、そして必要なときに効果をあらわすようにしてやるなくてはなりません。

そのための儀式の方法は、次のページに書きました。

ここでは「魔法の調合法方には4通りの手段がある」とだけ、覚えておきましょう。

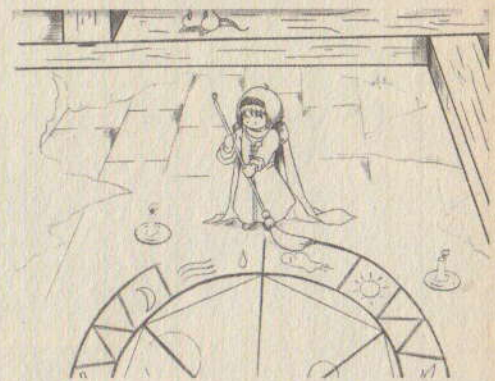


魔法を巻物に焼き付けよう！

さて、魔法の調合がうまくいったら、次は魔法の力を巻物に定着させる為の儀式をおこないます。

つまり、魔法の材料を調合したわけでは、思いのままに魔法を使うことができません。

つまり、調合した魔法の材料の持つ力を、媒体（巻物などの魔法の力を定着させるもの）に封じ込め、安定した魔法の力が発揮されるように固定化します。そして、最後にその魔法を発動させるためのキーワードとなる言葉を媒体に書けば、魔法は完成です。



ややこしくなったので、もう一度簡単に説明してみましょう。

1. 儀式室（普通は地下にある）に、魔法陣を描きます。これは、一つ一つの魔法ごとに異なるので、毎回、描かなくてはなりません。
2. 魔法陣の中央に魔法の媒体となるもの（普通は巻物）を置きます。
3. 調合した魔法の材料を、魔法陣の周囲に立てられた燭台に振りかけて焼きます。これは、魔法陣と対応しているので、順番を間違えてはいけません。
4. うまくいったら魔法陣が輝きだします、魔法の力が魔法陣の中央にある巻物に集中しているからです。
5. 最後に、この魔法を発動させるためのキーワードを、口に出して言います。これで完成です。

この儀式の行いかたは、魔法を勉強する段階でみっちり教え込まれます。この魔法の儀式に失敗すると、せっかく魔法の力が媒体（巻物）に集まらずに、魔法の効果が失われてしまいます。

まあ、調合を間違えて爆発するよりもマシかも知れませんが、その魔法が必要となさになって、うまく魔法が働かない方が、かえって危険でしょう。

ともあれ、こうして巻物に焼き付けた魔法の力は、キーワードを唱えることで、いつでもその魔法の力を開放する事ができます。

魔法の完成

さあ、「学習」「調合」「儀式」の3つをクリアすれば、魔法は完成です。

魔法という力を作り出すには、これだけの苦勞が必要なんですね？

えっ！？ 魔法を一回使うたびにこんな面倒くさい事するのかって？

心配しなくても、だいじょうぶ。

同じ魔法を何回も使っている内に、その魔法の力の流れが、体質になじんできて、いずれは魔法の材料なしに魔法を使うことができるようになります。

ただし、魔法を使うごとに体力を消耗してしまうので注意が必要です。



はみだしコラムその5

フッ！！

闇紗の煌めき「アイコン・ラミネウス」だ。本編では出番が少ないが、よろしく頼んでおこう。

魔法の調合だが、これだけは間違えるな。何せ本に調合方法が書かれているのだから？ それから儀式の方だが、これは心配しなくていい。おまえがちゃんと師匠のもとで学習していたなら自動的に成功するはずだ。

まあ、図書室の本などから魔法を学んだのであれば、確実性に欠けるがな。

運が良ければ儀式は成功するかも知れんが、アテにならんものには最初から手を出さんことだ。

オレは、なれ合いはキライだからな、この辺にしておく。また会おう！



第三章

ワールドガイド 『世界の最果ての島』

ここでは、魔法使いたちが住む「世界の最果ての島」について、解説しています。

古き時代に失われた文明と、今なお続く魔法の力……ともあれこの世界について知っておくのは、魔法使いとしての「たしなみ」というものの。

しっかり見ておくように。

光の探索者「ディラン＝メレイジ」

始まりの詩

この世界は、詩に満ちています。
彼女の詩は、風となり、光となり、ときには闇と凍えを、大地にもたらす。
彼女の名前は「エル＝セネリア」。
この世界が、晴れることのない暗闇に満ちていた古き時代に、輝く星々のドレスを身にまとい、光をもたらした偉大なる詩人。
彼女の詩は、あまねく全ての大地に降り注ぎ、自然をもたらした。青々と生い茂る森の木や草、動物、さまざまなものが彼女の詩より生まれ、育っていった。
こうして、彼女の星のドレスが時の始まりを告げ、彼女の詩がこの世界の時間となった。

初めまして、この章の担当を仰せつかっている、光の探索者「ディラン＝メレイジ」と申します。

この世界、そして魔法を語るうえでは欠かすことのできない存在、それが星の詩人「エル＝セネリア」なのです。

まだ何もなかったこの大地に光を与え、自然の恵みを与えた者。

彼女は、詩を紡ぎ出すだけでこの世界にあらゆる命と時の流れをもたらしました。

ですが彼女が何者なのか？ どこから来たのか？ 何もかもが謎に包まれています。

ただ一つ言えるのは、彼女の詩はこの世界の かなめ であり、私たちは詩のもたらす力の恩恵にすがっているという事です。

一説には、北の奥に広がるオーロラの影に住む無垢な少女である、と言われてますが、いまだに根拠となる裏付けはありません。

ただ彼女は、普通の人には感じられない詩の力で、この世界に恵みをもたらし続けています。そしてその詩は、何百年もの時が経った現在においても、止むことなく続いているのです。

はみだしコラムその6

この世界は彼女の詩で動かされていたんですね？

もちろん、この世界の暦も詩によって決められているんですよ。

彼女がこの世界に現れたのを「星暦0年」とされています。

彼女の詩、「地の詩」「火の詩」「風の詩」「水の詩」「黄昏の詩」の5つの詩が紡ぎ出されたとき、1年が経ったものとされています。

そして、それぞれの詩には6つの章からできていて「静寂」「波紋」「旋律」「歌唱」「心魂」「嘆願」があります。

これが4週して、1つの詩が構成される訳です。

だから、今日という時間を指すときには、風の詩第2週旋律の章、というように言います。

または、詩の始まりから数えて、風の詩9節、というように数字で表すこともあります。一つの詩では、6つの章が4回繰り返されるわけですから、1つの詩は合計24節。

そして、黄昏の詩だけは1週しかしないので、24×4+6節で、「1年は102節」になります。

むずかしかったかな？

とりあえず、次ページにカレンダーを載せたので参考にして下さい。



恵み豊かな緑の森

エル＝セネリアが住むと言われている、この「世界の最果ての島」においては、他の大陸に比べ、特に自然の恵みにあふれています。

なぜなら、彼女の詩が一番よく聞こえる場所がこの島であり、それゆえに詩の力も相応に強く働いてしまうからです。場所によっては、自然とかけ離れた不思議な現象の起こる場所も多く、長い間、他の大陸に住む人たちの侵入を拒み続けていました。

しかし、そんな島にも、ひそかに魔法使いと呼ばれる人達が住んでいたのです。後に、この島に移り住んできた人たちが、島でとれる動物の毛皮や海産物などを売るために港町をつくりましたが、魔法使いたちは依然として深い森の中で生活をして

いました。

それもそのはずで、

森の中には魔法使いたちが必要としている魔法の材料が豊富にある

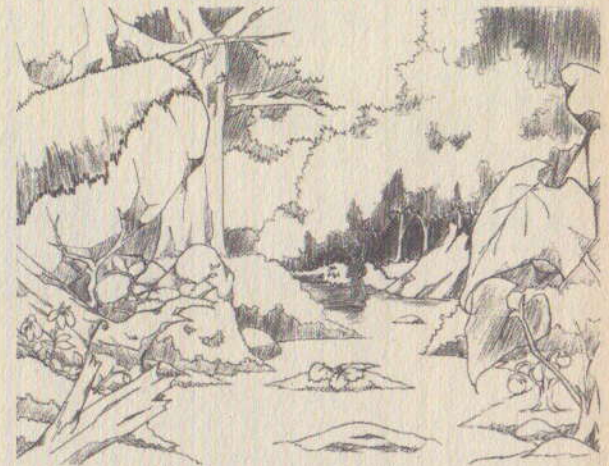
からです。

森に住む魔法使い、

大陸から渡ってきた街の住人……どちらも

生活圏が違うために、長い間、お互いを知らずに暮らしていた頃があり

ました。



はみだしコラムその7

はい、これがカレンダー。

特に「黄昏の詩」だけは一週しかないので気を付けましょう。

【地、火、風、水の4つの詩】

	静寂	波紋	旋律	歌唱	心魂	嘆願
第1週	1	2	3	4	5	6
第2週	7	8	9	10	11	12
第3週	13	14	15	16	17	18
第4週	19	20	21	22	23	24

【黄昏の詩】

	静寂	波紋	旋律	歌唱	心魂	嘆願
第1週	1	2	3	4	5	6

森と街

この「世界の最果ての島」では、島の南東にある港町がただ一つの街です。森に住む魔法使いは、たびたび街にやって来て、薬草などから作った薬を売って、そのお金をもとに街で買い物をして行くようになりました。

魔法使いがもたらしてくれる薬は、どんな怪我や病気にもよく効くと、たいへん好評です。

魔法使いがそのお金をどうするのか？ というと、街で日用品や食料を買い込んだりするわけです。魔法使いというのは、熱心に自分の研究に没頭するあまり、身のまわりの事には無頓着なのです。ですが、近くに街ができたことで、たいへん便利に暮らす事ができるようになりました。

街で売る薬の原料は、魔法を作るときにあまった材料で作れますし、薬は貴重品なので、街では非常に高く買い取られるわけです。



この島に住む人々

この「世界の最果ての島」には、昔から住んでいる魔法使いの他にもいろんな人たちが住んでいます。

古くからこの島で遊牧生活をしている「星風の部族」、洞窟の奥地に住む大地の妖精「グリル」、二本足で歩く陽気なモグラ「モール」、北の氷原に住むペンギン「ピーノ」妖精の国に住むフェイ達……彼らは、この島が生まれたときからの「島の住人」なのです。

もちろん、南東の港に住んでいる街の人たちもいますが、彼らはもともとの島の住人ではありません。この島から遠く離れた「大陸」に住む人たちが、街ができる20年以上前に、大きな船を何隻も率いて、この島に入植してきた人たちです。

どちらにせよ、それぞれの生活環境や価値観が全く異なっているために、争いごとのない平穏な毎日が続いています。

北の国、人の住まわぬ氷の世界

世界の最果ての島には、北に風雪と氷に閉ざされた極寒の地があります。ここには昔、この島で唯一の王国だった「ザンジェール王国領」がありました。昔は、緑あふれる豊かな地だったのですが、ある日、王国領を襲った謎の寒波により、氷に閉ざされた死の世界になってしまいました。その原因はようとして分かりません。ですが、次のような逸話が残されています。

「ザンジェール王国の王女、イメリアはたいへん美しい少女でした。

流れるような金色の髪に、宝石のような青い瞳、清楚でたおやかな物腰は、さながら国の象徴たる純白の雌鹿のようでした。

彼女の美しさは国中に広まり、民は彼女を讃え、ますます国は繁栄していきま

した。そんなある日、王城に一人の魔術師が面会を求めてやってきたのです。

開口一番、魔術師は王に進言します。

「おいたわしきかな、イメリア王女よ！ 貴女には悪しき呪いがかけられております。今より10日以内に呪いを解かなくては、王国の繁栄もこれまでとなるでしょう」

王は最初から、その魔術師と名乗る男に不信感を抱いていました。

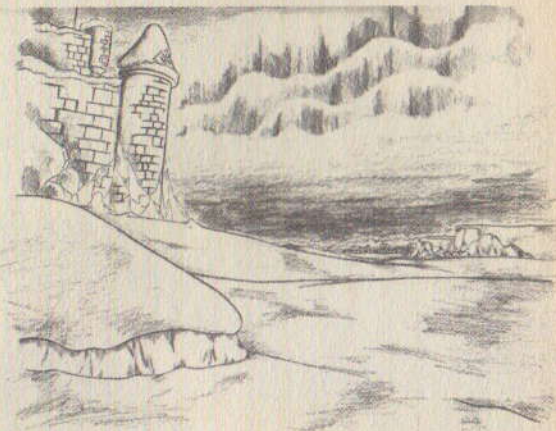
王は目の前の魔術師の真意を探るべく、呪いを解くにはどうすればよいのか？ と、たずねます。

「イメリア王女をお救いできるのは、私めの魔術を用いる以外にございませぬ。しかしながら、イメリア王女にかけられし呪いは強力で、周到な準備が必要。それゆえ、誠に恐れ多い事ながら、イメリア王女を数日の間、お預かりさせて頂きたく存じ上げます」

王は魔術師の中に悪しきものを感じ、牢に閉じこめてしまいました。

その後、魔術師の言った通り、10日の後に謎の寒波が押し寄せ、王国は崩壊してしまっただけです。

今では、王国の象徴たる純白の雌鹿も、緑の大地も失われ、氷に包まれた王城だけが、かつての栄光を懐かしむように残っています。



星へ帰るとき

魔法という不思議な力を持つ魔法使いですが、誰もがなれる訳ではありません。「星の恵み」といわれている、生まれながらにして魔法使いとしての素質がなければいけないのです。

空から流れ星が落ちる夜に生まれた子供は、エル＝セネリアの祝福を受け、星の恵みと呼ばれる「目に見えない証」がそなわるのです。

魔法使いたちは、星より生まれ、星に帰るのだと信じています。それがなぜなのかは自分でもよくわかりません。

でも、一つだけ確かなことがあります。

星に帰れる時を信じ、夢を忘れずにいる事ができれば、歳をとらずに生き続けることができるのです。



夢は光、光は希望、数多の星より生まれし子は、
今なお夢を抱き続ける。

第四章

魔法使いの住む家

(ゲームマニュアル)

この章では、魔法使いの住んでいる家の紹介をしています。まあ、平たくいうとゲームの説明書です。

あなたが、立派な魔法使いになるために、いったい何をすれば良いのか？ が書かれているのがこの章です。

最近のマナーの悪い子ばかりのようなので、この本では最低限の決めごと（ルール）を紹介します。

と、いうわけで、必ずこの章には目を通すようにしましょう。

とのおまけ
遠音の「ミスティ＝ストラージャ」



大きな木。
師匠の部屋に生えていて、
この木を使って、こっそり
薬草を栽培しているらしい
です。もちろん、弟子には
ないしょ。



師匠の部屋 (→ P.4.6)

天窓です。
1階は全て実験室や、図書室に
なっているので、寝るところは
屋根裏です。



寝室 (→ P.4.8)

この煙突は、台所のものです。
研究室に取り付けてあるのは
レンガ作りの大きな方

ここが入り口
入ってすぐにある広間には
普段の生活に必要なものが
押し込められています。



広間 (→ P.4.4)



魔法使いの おうち

魔法使いは深い森の中に住んでいます。
さて？ 魔法使いたちは、いったいどんな家に住んでいるのでしょうか？
ここに、典型的な魔法使いの家を紹介してみましょう。

研究室の煙突。
魔法の材料を調合するときに
煙を外に逃がしています。

1階の奥にある図書室。
本がいっぱい置いてあるぞ



図書室 (→ P.4.5)

少しはなれにある研究室
窓がたくさん付いていて、
換気もバッチリ



研究室 (→ P.4.7)

研究室の地下には、
儀式室があるよ。



儀式室 (→ P.4.7)



魔法使いの卵たち

「魔法使いになる方法」をスタートさせると、キャラクターの作成画面になります。

ここでは、魔法使いを目指す3人のキャラの中から1人を選んで、名前などを決めていきます。

画面の指示通りに選択して、一つ一つ決定していきましょう。



魔法使いになれるまで

ゲームが始まると、魔法使いの卵である主人公は、師匠の部屋に呼ばれます。

今までは、師匠の手足となって働いていた彼女たちですが、いよいよ今日から、魔法使いの弟子として、魔法を学んで行くことになります。

師匠は、まず最初に「基礎なる卵」という「1レベル」の称号（読み書きができるようになった者に与える最低の称号）を与えます。

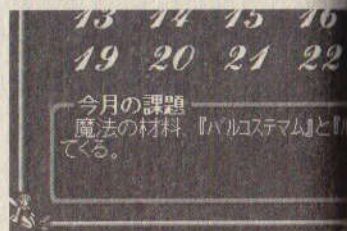
そして1ヶ月（1つの詩）ごとに、師匠が出す課題をクリアできたなら、弟子の実力を認め、1レベル高い称号を与え、翌月（次の詩）にさらなる課題を与えることになります。

こうして「10レベル」に達すれば、晴れて「魔法使い」の称号を得ることができ、物語は幕を閉じます。



師匠の部屋

※ランクアップは、1ヶ月に1度チャンスがあります。もし出された課題をクリアする事ができなかった場合、翌月、その課題を継続するか？新しい課題を選択するか？選ぶことができます。



師匠激怒！！

毎月の課題が達成できなかつたり、気まぐれに言われる師匠の頼み事を断ると、師匠の怒りが溜まって行きます！！

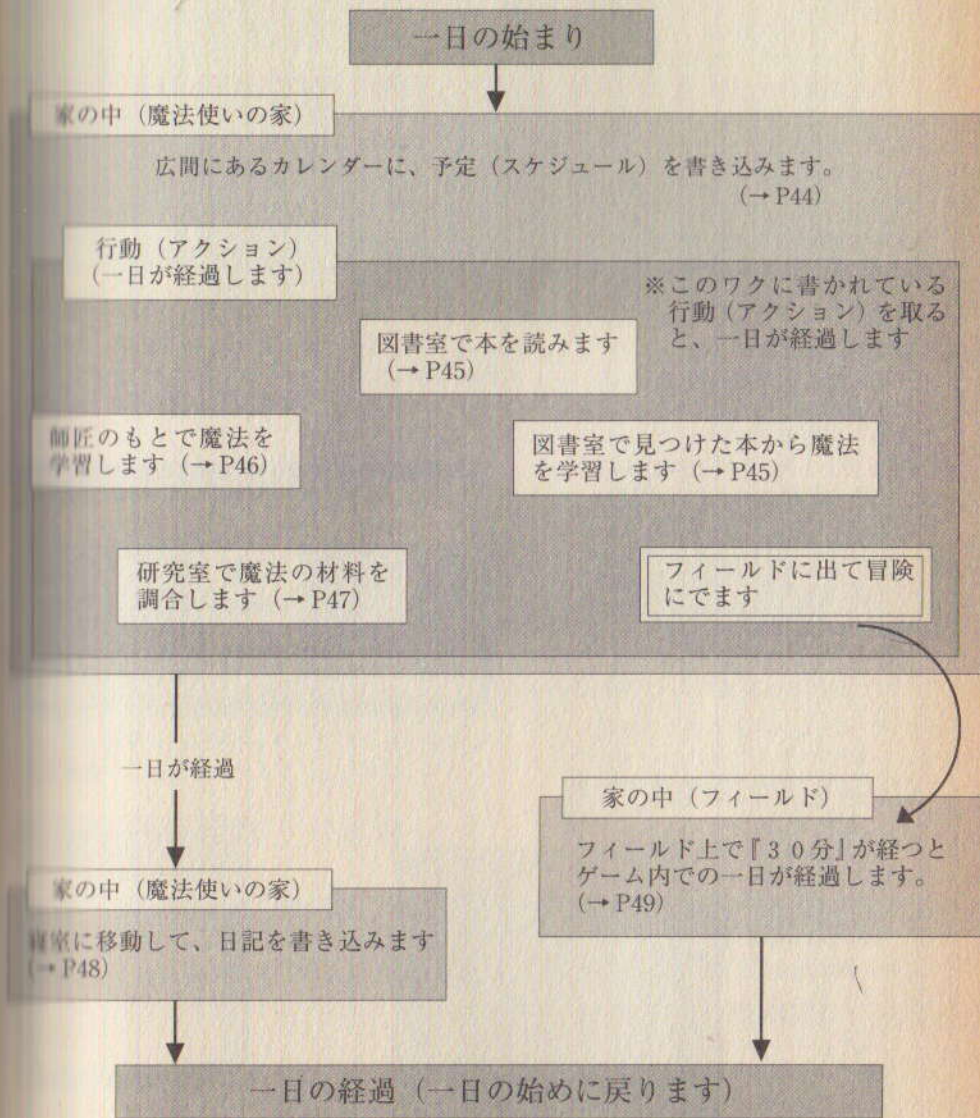
師匠の怒りを鎮めるには、逆に、課題を達成させるか、師匠の頼みを引き受ける必要があります。もし、師匠の怒りが爆発すると、破門されてしまってバッドエンド（ゲームオーバー）になってしまうので要注意！！

めったにないとは思いますが、なるべく師匠を怒らせないようにしましょう。

魔法使いの一日とスケジュール

ああ、いよいよ魔法使いとしての一日が始まります。

細かな説明は後ほどとするとして、以下のような流れで一日が経過する事を確認しておいて下さい。



広間

一日の始まりは、広間から始まります。広間では、主に下記のようなことができます。

- ・カレンダーを見て、師匠に出された試練を確認する。
- ・カレンダーに予定(スケジュール)を書き込む。
- ・持っているアイテムを、棚や箱にしまっておく。
- ・家の外や、他の部屋に移動する。

収納スペース

収納棚1&2、収納箱3は、アイテムをしまっておくために利用できる便利なものです。

主人公が一度に持てるアイテムは、「30種類まで」なので、それ以上の所持品は、広間の収納スペースに保管しておきましょう。

保管しておけるアイテムの種類と数は無制限なので、種類ごとに3つのスペースを使い分けるのが良いでしょう。

カレンダー

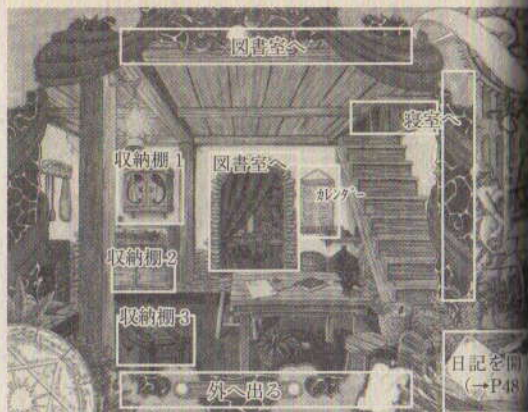
カレンダーには、自分で決めた予定を書き込む事ができるようになっています。

日付の所を左クリックすると、文字が入力できるウィンドウが開きます。

そのウィンドウに文字を書き込んでおくと、その日の当日になったときに、自分で書いたメッセージが表示されるようになります。



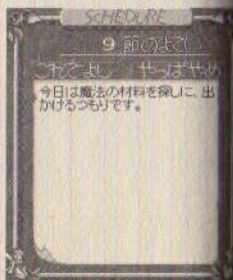
魔法使いの家 (広間)



※上記のワクを左クリックする事で、ウィンドウを開いたり他の部屋に移動したりできますが、右クリックする事で、全てのコマンドのメニューを表示して選ぶ事ができます。



※移動させたいアイテムを選んで、移動ボタンをクリックすると、アイテムが一つずつ移動されます。



図書室

広間から奥に進むと、図書室があります。図書室では、主に下記のようなことができます。

- ・本を読んで、魔法について書かれてないか? 探す(一日経過します)
- ・読んだ本の中から、魔法の書かれているものを選び、新しい魔法を学習する。(一日経過します)

本を読む (一日経過します)

図書室の中には、たくさん本があります。

本から魔法を学ぶ場合、まず、本の内容を読まなくてはなりません。

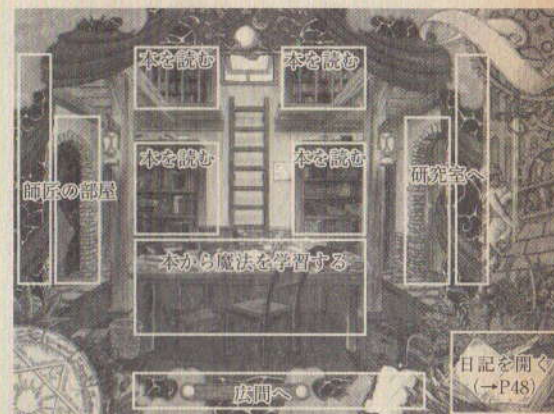
「本を読む」を選ぶと、適当な本を引出して題名(タイトル)を確認することができます。

本から魔法を学習する (一日経過します)

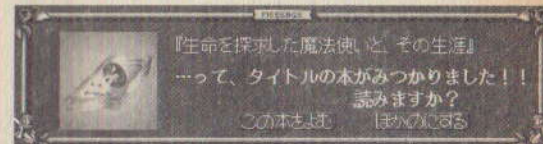
一度読んだ本の中に、魔法が書かれていれば、その本から魔法を学び取ることができます。

ウィンドウに、今までに読んだ本の題名と、覚えることができる魔法が表示されているので、学習に使う本と、魔法を選択するようにしましょう。

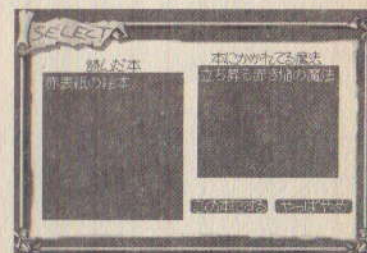
魔法使いの家 (図書室)



※上記のワクを左クリックする事で、ウィンドウを開いたり他の部屋に移動したりできますが、右クリックする事で、全てのコマンドのメニューを表示して選ぶ事ができます。



※どの本に、どんな魔法が書かれているのか? わからないので、本の題名から予測しよう。



※まず、どの本に書かれている魔法か? 次に、どの魔法を学習するか選択します。ちなみに魔法の学習の上限値は、本ごとに異なっているぞ。(→P46)

師匠の部屋

図書室から左手奥に進むと、師匠の部屋があります。師匠の部屋では、主に下記のようなことができます。

- ・ 師匠とお話します。ときどき、重要なヒントが聞けたり、街へ買い物に行かされたりします。
- ・ 師匠から魔法を学びます。一つずつ、魔法を完全に覚えるまで次の魔法を教えてくださいません。(一日経過します)

師匠と話す

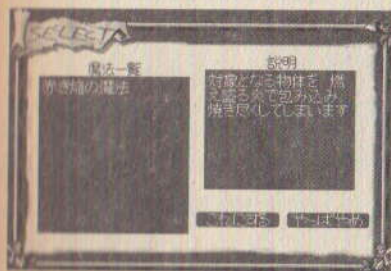
前述の通りです。

魔法使いになるための心得や、重要なヒント、また、師匠は気まぐれなので街へお使いを頼む事もあります。

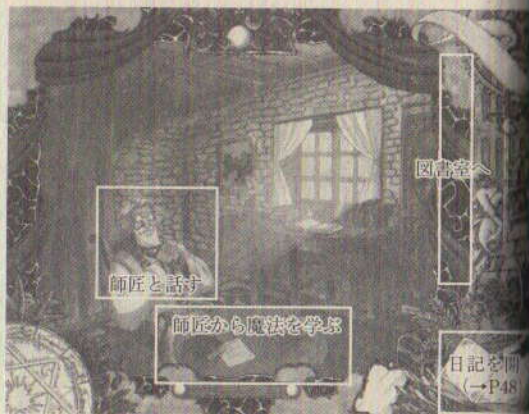
街で買い物して残ったお金は、駄賃として自分のものにできるぞ。

師匠から魔法を学ぶ (一日経過します)

師匠から魔法を教えてくださいます。師匠はていねいに一つずつ魔法を教えてくださいますが、「100%」その魔法を学習しないと次の魔法を教えてくださいません。



魔法使いの家 (師匠の部屋)



※上記のワクを左クリックする事で、ウィンドウを開いたり他部屋に移動したりできますが、右クリックする事で、全のコマンドのメニューを表示して選ぶ事ができます。また、選んだ主人公によって、師匠が異なるので、左クリックで反応する「師匠と話す」と「師匠から魔法を学ぶ」コマンドは、その位置が変わります。



※魔法の学習%は、そのまま「魔法を焼き付ける儀式の成功率」になっています。魔法の材料の調合方法は、当書に書かれているとおりにし、最後の詰めである儀式に失敗すると、その魔法は無駄になってしまうぞ。

研究室

魔法使いの家 (研究室)

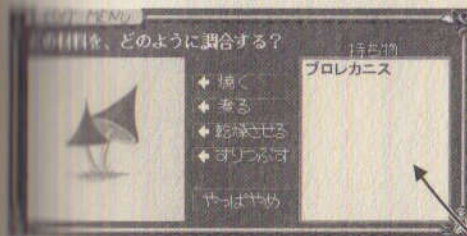
図書室から右手奥に進むと、研究室があります。研究室では、主に下記のようなことができます。

魔法の材料を調合し、魔法を作り出します。(一日経過します)

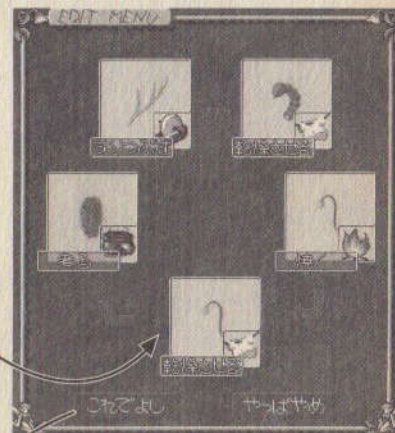
魔法の材料の調合 (一日経過します)

家外で採集してきた魔法の材料を、調合して魔法にします。

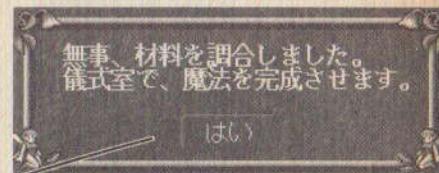
魔法の調合に使えるのは、自分の持ち物の中にある材料だけなので、必要な材料はあらかじめ用意しておきましょう。



※調合する材料と、調合方法を選びましょう。



※一つずつ順番に、どの魔法を調合するか選択します。



※儀式室での「巻物へのやきつけ」は、自動的に行われます。成功率は、調合した魔法の学習%と同じです。

寝室

広間から階段を上ると、屋根裏に寝室があります。寝室では、主に下記のようなことができます。

- ・ ベッドで寝ます。体力が回復して、翌朝になります。また、ベッドで寝ることで、今日までのできごとを保存できます。(一日経過します)
- ・ 日記帳を開いて、以前に書いた日記を読んだり、今日の日記を書き込んだりできます。

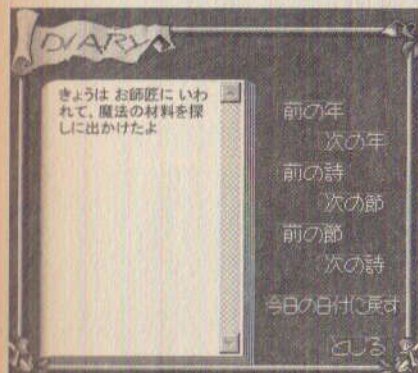
寝る (一日経過します)

ベッドで眠ります。

今日のできごとを日記に書いて、明日にそなえて体力を回復させましょう。また、セーブもここで行うことができます。

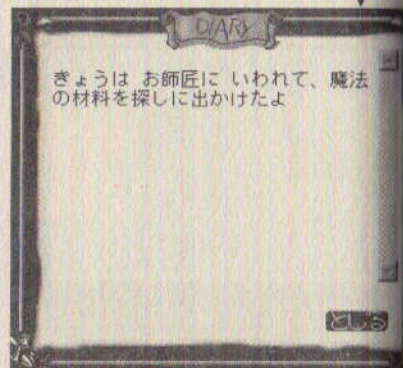
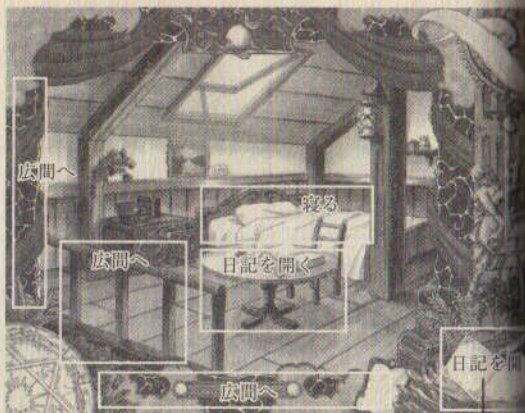
日記を開く

日記帳を開いて、以前の日記を読み返したり、今日のできごとを日記帳に書いたりすることができます。



※上記のボタンを左クリックして、読みたい日付の日記を見たり、書き替えたりします。

魔法使いの家 (寝室)



※ここで開くことのできる日記は、今日日記しか読み書きできません。

日本語入力のしかた

日記帳に日本語で入力するときは、『Alt+半/全』キーを同時押しするか、『98シズ』なら『CTRL+XFER』キーを同時押しすると、日本語入力ができるようになります。

家の外 (フィールド)

家の外に出ると、広大なフィールドが広がっています。

ここでは、魔法の材料を探したり、敵に行ったりする事でしょう。また、さまざまな事件に巻き込まれるかも知れません。

「ワンドマップ」
『世界の最果ての島』の全図を見ることができます。

家に帰る (一日経過します)
魔法使いの家の地下にある『儀式室』へ一瞬で移動します。

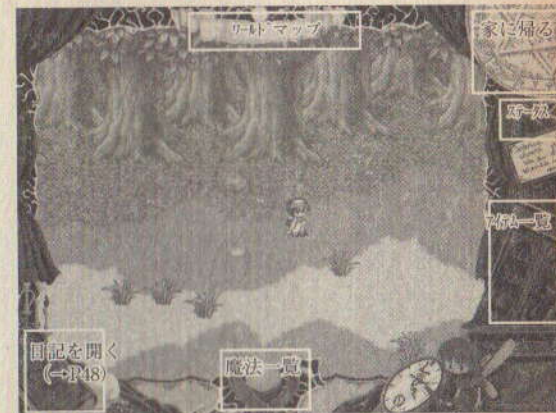
ステータス
キャラクターの表情や、能力を見る事ができます。また、このステータスウィンドウからアイテム一覧、魔法一覧を開く事もできます。

アイテム一覧
持っているアイテムの名前と数、説明文そして、アイテムを使うときはこのウィンドウを開きます

魔法一覧
使うことのできる魔法を一覧表示します。

上位魔法 (体得した魔法) を使う事ができます。

魔法の材料を調合して作った下位魔法は、巻物というアイテムとして使用することになります。



※上記のワンドマップを左クリックする事で、ウィンドウを開いたりできますが、右クリックする事で、全てのコマンドのメニューを表示して選ぶ事ができます。

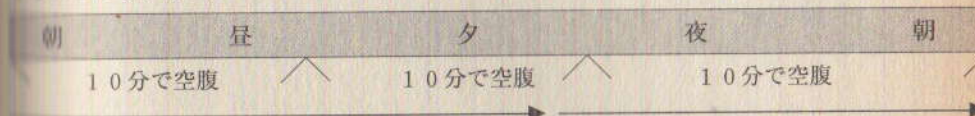
時間の流れとお弁当

このフィールドではリアルタイムに時間が流れています。

魔法使いの家を出た頃が、早朝で、そこから約7~8分の時間が経過すると「お腹が空きます」。

朝、家を出るときには、お弁当を1つ持っているため、お昼は大丈夫ですが、家を出てから15分経つと、日も暮れ、さらに15分経つと翌日の朝になってしまうのです。

下記に簡単なタイムチャートを示しておきましたので、参考にして下さい。



※1つのお弁当で、夕方までは行動できますが、お腹が空いてしまうと、少しずつ体力が減っていきます。

※お弁当以外の食べ物を持っていたとしても、2日目以降は睡眠不足になってしまう為、3日の朝までが体力の限界です。

ステータスウィンドウ

ステータスウィンドウを開くと、キャラクターのグラフィックや、現在の称号（レベル）、所持金、持っているアイテム、魔法など、全ての情報を見ることができます。



※基本的なウィンドウ。名前と日付、グラフィックが表示されている



※ここではより詳細な情報が表示されます。現在の称号（レベル）所持金、学習した魔法の分野別達成点が表示されます。



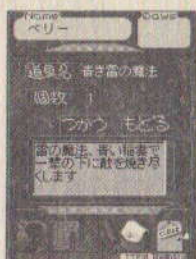
※魔法リストです。魔法の材料なしに使える魔法の一覧が表示されています。



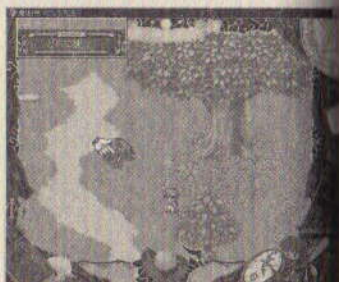
※アイテムリストです。アイテムを使用する事ができます。

魔法やアイテムを使うには？

『魔法一覧』または『アイテム一覧』の中から使用した魔法・アイテムをダブルクリックします。すると、その魔法・アイテムの説明が出てくるので、そこで「つかう」を左クリックすると、「対象物の選択」と出るなので、そこで魔法・アイテムを使いたい対象物にマウスカーソルを合わせて、左クリックすれば良いのです。



※各魔法の巻物には、その巻物を作成した時の「魔法成功率」が書かれています。

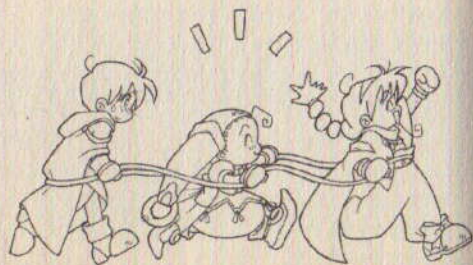


※対象物の選択は、対象の足元（地に近い部分）にマウスカーソルを合わせようしましょう。

ワールドマップ

『世界の最果ての島』の全図が表示されます。

現在位置が赤く表示されているので、迷ったときに便利です。



第五章

魔法の全て

この章では、一通り魔法の調合方法が網羅されておる。
魔法を学ぶ上で一番危険なのが『調合ミス』じゃ。
それを避けるためにも、この章では調合方法を記載する事にする。
もちろん師匠のもとの、ちゃんと魔法を学習しておかなくてはならんがな。
魔法の材料を調合する時には、この本を忘れんように。

書の導師「グラモス=メイレーン」

魔法の種類

この章の担当をまかされておる「グラモス＝メイレーン」じゃ。先にも述べたように、この章では魔法の調合方法が載せてある。しかし、その為にはまず魔法と、それを構成する魔法の材料との関係を示しておくなくてはなるまい。

実際のところ、何も訊わからずに魔法の調合を成功させて、知識の探求者としての魔法使いのあり方を侮辱する者も……まあ、この話はおいておこう。

重要なのは、魔法の材料の性質と、魔法の力との関係を解きあかすことが、1人前の魔法使いとしての必要条件だろう。

前置きはこの辺にして、本題に移るとしようか？

魔法の分類

魔法には大きく分けて次のようなものがある。

- ・攻撃魔法……邪魔なモンスターをやっつけます
- ・探索魔法……魔法の材料のありかを見つけます
- ・獣使いの魔法……モンスターを遠ざけたり、動けなくしたりします
- ・会話の魔法……木や岩、モンスターなどと会話します
- ・自然変化の魔法……木や岩などの自然の障害を、別のものに変えます
- ・創造魔法……木や岩、モンスター、アイテムなどを生み出します
- ・まじないの魔法……自然物やモンスターなどに、特定の効果を持たせます
- ・変異の魔法……生物を無生物に、無生物を生物に変化させます

魔法というのはどれも強力なものなので、一度魔法をかけてしまうと、二度と元には戻らないし、魔法に抵抗することもできない。

できることなら、違う分類の魔法を学習するようにし、広く浅く魔法が使えることが望ましい。あまり面白くないかも知れんが、どんな時にも対応できる柔軟さと、使用できる魔法のバリエーションが多いほど、実際は役に立つのじゃ。

はみだしコラムその8

魔法にはいろんな種類があるんですね？

でも、ここで一つお知らせ。

私たちのお師匠様は、それぞれが違う魔法の研究をしているので、教えてくれる魔法にも「かたより」があります。ようするに、お師匠によって教えてもらえる魔法が違うということです。

もし、師匠の知らない魔法を、どこからか学ぼうと思ったときには、図書室にある本の中から探すといいでしょう。

そうすれば、いろんな種類の魔法を使いこなせるようになるヨ。

魔法の材料と、魔法の関係

魔法を生み出すためには、魔法の材料を調合しなくてはならない、という行程があるが、ここではもっと細かな理論を解説して行こうと思う。

まず、魔法の材料自身が持っている、魔法的な特性を知ることが肝心じゃ。

魔法の材料の特性

- ・物理安定……薬などの原料にも使われる種類のもの。元あるべき自然の状態に戻す効果がある。
- ・精神安定……感情や感覚などの、生物の内面に関わる状態を安定させる効果がある。
- ・変異混沌……物質の根本となる構成元素をかき乱し、全く別な形に変異させる効力がある。
- ・幻覚効果……精神や感覚を乱し、不安定な状態にする効力があります。
- ・強化助長……他の魔法の材料と組み合わせる事により、本来、魔法の材料が持っている効果を増大させます。
- ・中和安定……矛盾する2つの効果を持つ魔法の材料を調合したときに、それを中和したり、安定させたりします。

魔法の材料の持つ、それぞれ特性を生かし、それを魔法をという力に変える訳だが、そう簡単にはいかない。魔法の材料の形がそれぞれ違うように、似た効果があるからといって、全く同じ魔法の材料として使用できないのだ。

魔法とは体系化された技術なので、今でこそ簡単な手順で(材料の採集という面倒を除けば)魔法が作れるようになったが、実際はもっと複雑なのである。

それぞれの魔法の材料が持つ特性(効果)は、それ自体は有形無形のあやふやな力ではしかないが、そこに、別の効果を持つ材料を加えたり、調合(焼いたり、煮つめたり)することで、矛盾する複数の効果を持つ『触媒』が生まれる。

あとは、儀式に伴う『巻物への焼き付け』の段階で、その複数の魔法の材料の効果を1つにまとめ、固定化してやることで、魔法の力の開放による現実化(リアライゼーション)を生み出すのである。


これが魔法と言うものじゃ。

そして、何度も同じ魔法を調合、使用していると、その魔法の材料が持つ効果……というより、その規則化した魔法の流れが術者の体質になじみ、最終的には、魔法の材料なしに魔法が使えるようになるのだ。

他の章と違って、文字ばかりであるが、実のある話ができたとと思う。

重要な話ではあるが、難しいので、最初は無理して理解する必要もないだろうが、魔法使いを目指すなら、避けられぬ道の一つではあるな？

頑張ってくれたまえ。



攻撃魔法

・赤き焔の魔法

焔の魔法、一撃の下に敵を焼き尽くします

- ① ホシアニス → 焼く
- ② テリック=アデア → 乾燥させる
- ③ トラビシルス → すりつぶす
- ④ ライスグレス → すりつぶす

・青き雷の魔法

雷の魔法、青い稲妻で一撃の下に敵を焼き尽くします

- ① モルブメム → 乾燥させる
- ② ヒロクマム → 焼く
- ③ ラシカリス → すりつぶす
- ④ ビスメンテマム → 煮る

・氷結の魔法


氷結の魔法、一撃の下に氷結、粉碎します

- ① エアシルニアム → 焼く
- ② ハカラシミアム → すりつぶす
- ③ マストムストミアム → 乾燥させる
- ④ トングルトゥル → 煮る

・風の刃の魔法

かまいたちの魔法、一撃の下に敵を切り刻みます

- ① ルネステリオム → すりつぶす
- ② オリオネストゥル → 乾燥させる
- ③ グロケアイントゥル → 焼く
- ④ ルクオレマム → 煮る



・圧縮の魔法

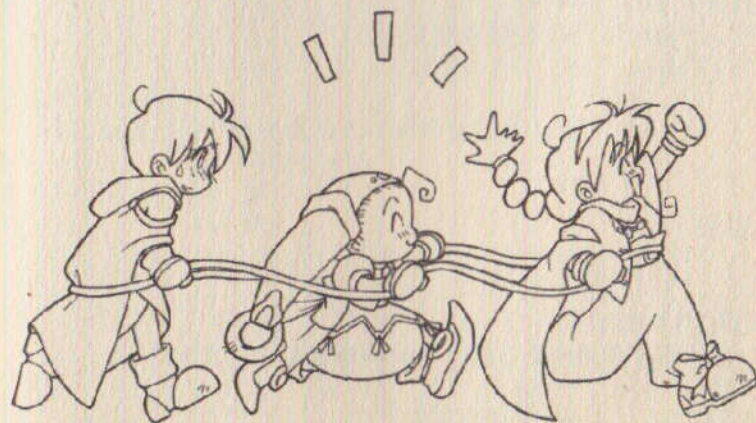
圧縮魔法、一撃の下に敵を押しつぶします

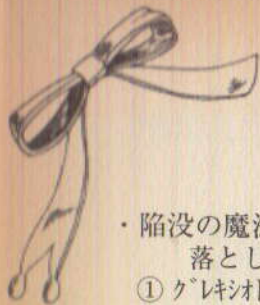
- ① グリエモルトゥル → すりつぶす
- ② ビルキガトム → 煮る
- ③ サッチェ=ラフェ → 焼く
- ④ ビルアレス → 乾燥させる

・毒霧の魔法

毒霧の魔法、一撃の下に敵を即死させます

- ① ケアドレイス → 乾燥させる
- ② グロヘファニス → 煮る
- ③ エルニガム → すりつぶす
- ④ ホルトロニム → 焼く





・ 陥没の魔法

落とし穴の魔法、一撃の下に敵は落下、衝突死します

- ① グレキシトル → すりつぶす
- ② グローイントル → 煮る
- ③ ホノグレアム → 焼く
- ④ モッチャ → 焼く

・ 閃光の魔法

閃光の魔法、一撃の下に敵を貫きます

- ① レニストトル → 焼く
- ② ネケアミス → 煮る
- ③ ヘルビオストル → すりつぶす
- ④ ガルタ=ティセ → すりつぶす

・ 闇の渦の魔法

闇の魔法、一撃の下に敵を闇に呑み込みます

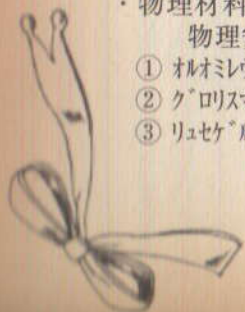
- ① ミスデントル → すりつぶす
- ② クンシートトル → 焼く
- ③ セレティアム → 乾燥させる
- ④ フレンジエロム → すりつぶす

探索魔法

・ 物理材料の探索

物理安定効果のある魔法の材料を探し出します

- ① オルオミウム → 焼く
- ② グロリスム → すりつぶす
- ③ リュセケルオム → 乾燥させる



・ 精神材料の探索

精神安定効果のある魔法の材料を探し出します

- ① オムカルトジウム → 煮る
- ② テイルテ=ラチェ → 焼く
- ③ ファジシアラム → すりつぶす

・ 変異材料の探索

変異混沌効果のある魔法の材料を探し出します

- ① ハルウニム → 焼く
- ② アルノム → すりつぶす
- ③ カスハ=エツシム → 煮る

・ 幻覚材料の探索

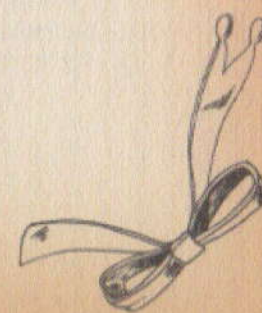
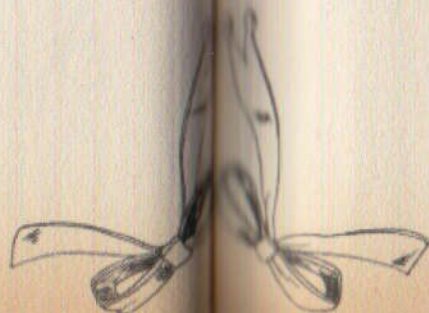
幻覚効果のある魔法の材料を探し出します

- ① ケアフェス → 焼く
- ② ハックスラム → すりつぶす
- ③ クレスマム → 乾燥させる

・ 強化材料の探索

強化助長効果のある魔法の材料を探し出します

- ① セオカロシス → 乾燥させる
- ② スペンデルトル → 煮る
- ③ ミストレイム → 焼く





・中和材料の探索

中和安定効果のある魔法の材料を探し出します

- ① イオスマム → 煮る
- ② ヘルビマム → すりつぶす
- ③ クロセラム → 焼く

獣使いの魔法

・麻痺の魔法

この魔法のかかった生物は麻痺して動けなくなってしまいます

- ① オルニスガム → 煮る
- ② ウルクロム → 焼く
- ③ キクニコム → すりつぶす

・操りの魔法

この魔法のかかった生物は、自分の動きに合わせて歩いてしまいます

- ① スワニカム → 焼く
- ② ミムタウム → すりつぶす

・逆移動の魔法

この魔法のかかった生物は、自分とは逆の方向に移動します

- ① セルニトルグム → すりつぶす
- ② カホラルシム → 煮る
- ③ ハブフロアマム → 焼く



・混乱の魔法

この魔法にかかった生物は、でたらめにウロウロ歩きます

- ① ジアシスレム → 焼く
- ② トリア＝リト → 煮る

・恐れ魔法

この魔法のかかった生物は、とにかく逃げ出します

- ① ホルホロシム → すりつぶす
- ② ハルハトリム → 焼く

・お友達の魔法

この魔法のかかった生物は近くに寄ってきます

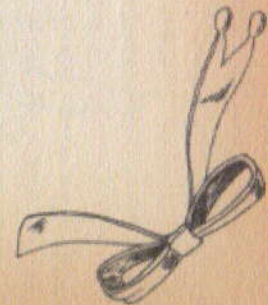
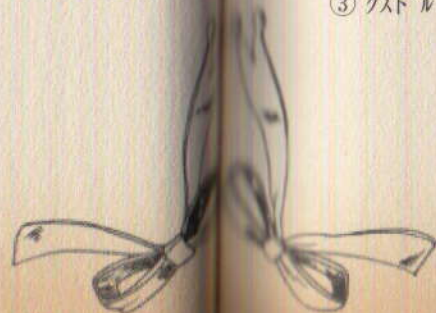
- ① イムテシム → すりつぶす
- ② カアスロム → すりつぶす

会話の魔法

・生物との会話

この魔法をかけた生き物とお話できます

- ① アルクトゥ＝エエ → 煮る
- ② クレイド＝テキラ → 焼く
- ③ クストル＝エエ → 乾燥させる





・無生物との会話

この魔法をかけた木や岩などとお話できます

- ① レオハム → 乾燥させる
- ② ウォルメントム → すりつぶす
- ③ コシミアム → 煮る

自然変化の魔法

・木になる魔法

魔法をかけた地形を木に変えます

- ① モスカリス → 煮る
- ② ガルニオレム → 焼く
- ③ デイハリアム → 乾燥させる

・岩になる魔法

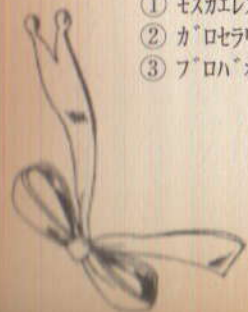
魔法をかけた地形を岩に変えます

- ① オルウイクス → 焼く
- ② イルハストゥルー → すりつぶす
- ③ リーラフォルム → 乾燥させる

・キノコになる魔法

魔法をかけた地形をキノコに変えます

- ① モスカリス → すりつぶす
- ② ガロセリウム → 煮る
- ③ プロハネオム → 焼く



・カボチャになる魔法

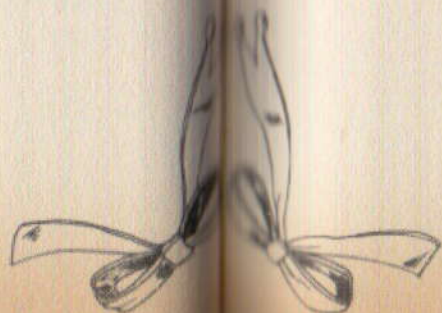
魔法をかけた地形をカボチャに変えます

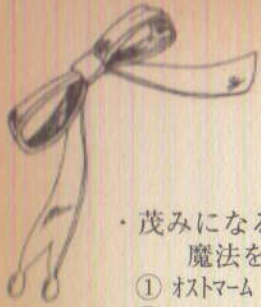
- ① カコホルシム → 煮る
- ② プロセアム → すりつぶす
- ③ プミジエロム → 焼く

・柱になる魔法

魔法をかけた地形を柱に変えます

- ① プロネクストゥルー → 煮る
- ② ホロネオム → 乾燥させる
- ③ ジェノイム → 焼く





・茂みになる魔法

魔法をかけた地形を茂みに変えます

- ① オストマム → 乾燥させる
- ② フスコ=ラフェ → すりつぶす
- ③ ティガン=ハリオ → 煮る

・花畑になる魔法

魔法をかけた地形を花畑に変えます

- ① ホトネラム → 煮る
- ② フェッパ=ルアム → すりつぶす
- ③ モセシラム → 乾燥させる

・ヤシになる魔法

魔法をかけた地形をヤシの木に変えます

- ① ビンブ=ロラム → すりつぶす
- ② イステラム → 乾燥させる
- ③ トント=ルカオラム → 煮る

・くまになる魔法

魔法をかけた地形をくまちゃんのヌイグルミに変えます

- ① ヘルカ=ロア=セル → 焼く
- ② セレッタ=ティ → すりつぶす
- ③ ハルハ=ルモアム → 乾燥させる



・小舟になる魔法

魔法をかけた地形を小舟に変えます

- ① クロクリアロム → 乾燥させる
- ② シェラ=ハルグ → すりつぶす
- ③ ハルコステム → 乾燥させる

・サボテンになる魔法

魔法をかけた地形をサボテンに変えます

- ① アルアテリム → すりつぶす
- ② ヘルモニス=リト → 煮る
- ③ カカラコム → 焼く

・丸太になる魔法

魔法をかけた地形を丸太に変えます

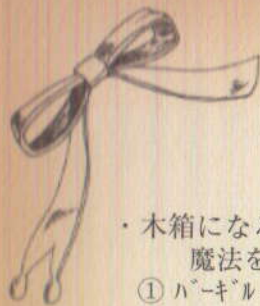
- ① ハルハ=ルモアム → 焼く
- ② オンケ=ルマム → すりつぶす
- ③ オク=ハマム → 煮る

・イバラになる魔法

魔法をかけた地形をイバラに変えます

- ① セリアアラム → 乾燥させる
- ② ウォレナリム → 焼く
- ③ ファルエミ=ゼラン → すりつぶす





・木箱になる魔法

魔法をかけた地形を木箱に変えます

- ① ハーキル=アデア → すりつぶす
- ② ベライラ=リト → 焼く
- ③ ハルコステム → 煮る

・砂城になる魔法

魔法をかけた地形を砂の城に変えます

- ① レケアス → 焼く
- ② レオアム → すりつぶす
- ③ フレンジェロム → 煮る

創造の魔法

・干しぶどう創造

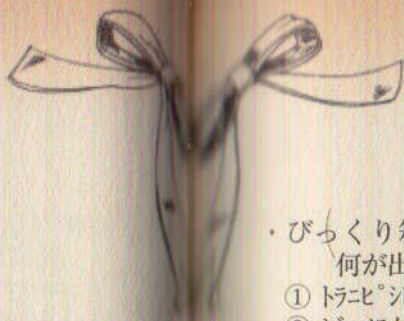
この魔法を使うと干しぶどうが手に入ります

- ① ホトネラム → すりつぶす
- ② トルニスツル → 乾燥させる

・パンの創造

この魔法を使うとパンが手に入ります

- ① プロハネアム → 焼く
- ② ドントカオラム → 煮る



・びっくり箱

何が出てくるか分からないびっくり箱。いいものが入っているかも？

- ① トラヒピルス → 乾燥させる
- ② ジェノイム → 煮る
- ③ オストマム → 焼く

・お弁当の創造

この魔法を使うとお弁当が発生します

- ① ミムクアム → 焼く
- ② プロネアム → すりつぶす
- ③ ハルハルモアム → 煮る

・骨付き肉の創造

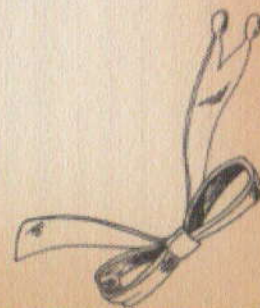
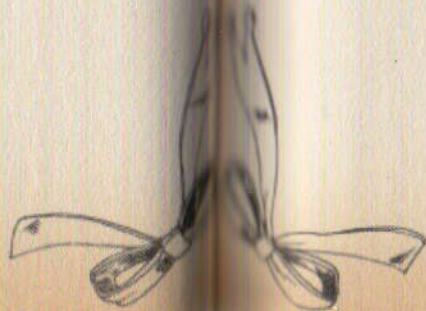
この魔法を使うと骨付き肉が発生します

- ① カカス=エリエ → 乾燥させる
- ② ビルキガトロム → 焼く
- ③ セルニトルグム → すりつぶす

・お魚の創造

この魔法を使うとお魚が発生します

- ① オムカルトジェム → すりつぶす
- ② エルカシム → 焼く
- ③ オルオレウム → 煮る





魔法材料の創造

この魔法を使うと魔法の材料が発生します

- ① プロカニス → 焼く
- ② ロルブランム → 煮る
- ③ フォステロム → すりつぶす
- ④ ファズシアリム → 乾燥させる
- ⑤ ヒロケム → 煮る

お酒の創造

この魔法を使うとお酒が手に入ります

- ① プロアレニス → 焼く
- ② クォルフォーム → すりつぶす
- ③ カカラ=ハ°ピ° → 乾燥させる

オモチャの創造

この魔法を使うとオモチャの家が手に入ります

- ① トルハ°ントゥル → すりつぶす
- ② ハ°ルウイニム → 焼く
- ③ イムルテシルム → 煮る

苗木の創造

この魔法を使うと木の苗木が手に入ります

- ① モセシラム → 煮る
- ② ケオカオメリム → 乾燥させる
- ③ ホ°ルトロニム → 焼く



風の実の創造

この魔法を使うと風の実が手に入ります

- ① カフェライズ → 焼く
- ② ハ°ルハ°トリアム → 煮る
- ③ カラコルム → すりつぶす

香袋の創造

この魔法を使うと香の入った袋が手に入ります

- ① ウォーレリルム → すりつぶす
- ② オルグ°レイストゥル → 焼く
- ③ エアシニアム → 乾燥させる

??の創造

この魔法を使うと??が手に入ります

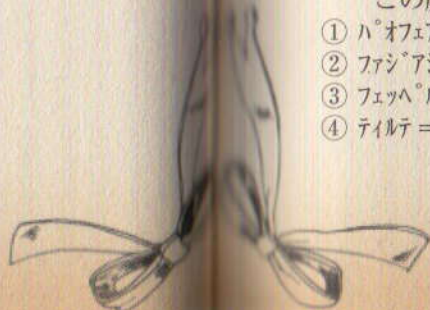
- ① ?????? → 煮る
- ② ????? → 乾燥させる
- ③ ??? → すりつぶす
- ④ ?? → 焼く
- ⑤ カルフォレイズ → 煮る

まじないの魔法

虚弱化の魔法

この魔法をかけたものは触れるだけで壊れて無くなってしまいます

- ① ハ°オフェアレス → 焼く
- ② ファジ°アジアラム → 乾燥させる
- ③ フェッハ°ルアニム → すりつぶす
- ④ テイルテ°ラチエ → 焼く





・物品変化の魔法

この魔法をかけたものは触れると、何かの道具に変化してしまいます

- ① イルストラム → 焼く
- ② キョクラン=エイサ → 乾燥させる
- ③ コシミアム → すりつぶす
- ④ リーラフォルム → 煮る

・食料変化の魔法

この魔法をかけたものは触れると、何かの道具に変化してしまいます

- ① フクロアニス → すりつぶす
- ② プミシエロママ → 煮る
- ③ ヘルミネス=リト → 焼く
- ④ ハブローアマム → 煮る

・無力化の魔法

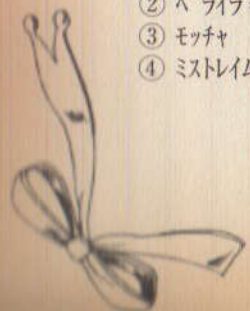
この魔法をかけたものは無力化されて、何も起こらなくなってしまいます

- ① ニルキシテム → 乾燥させる
- ② モストアママ → 焼く
- ③ シアジスレミアム → 煮る
- ④ トルトア=リト → すりつぶす

・危険化の魔法

この魔法をかけたものに触れるとダメージを受けてしまいます

- ① ミルストゥル → すりつぶす
- ② ハライラ=リト → 煮る
- ③ モツヤ → 乾燥させる
- ④ ミストレイム → 焼く



・癒しの力の魔法

この魔法をかけたものに触れると体力が回復するようになります

- ① カカロニシ → 焼く
- ② ジェラ=アメル → すりつぶす
- ③ アルクトウ=エリエ → 煮る
- ④ ケッカ=エイリス → 焼く
- ⑤ ガロセリウム → 煮る

・風の音色の魔法

この魔法をかけたものに触れるごとに異なる音色を出すようになります

- ① カハスママ → 煮る
- ② ハオフェアレス → 焼く
- ③ クロクリアロウム → すりつぶす
- ④ セリアイアマム → 乾燥させる

変異の魔法

・木変化の魔法

この魔法をかけた生物を木に変えてしまいます

- ① ビルクリストゥル → すりつぶす
- ② グロリスマム → 乾燥させる
- ③ クロイセアラム → 煮る
- ④ カカライ=リト → 煮る

・岩変化の魔法

この魔法をかけた生物を岩に変えてしまいます

- ① ホーニテルトゥル → すりつぶす
- ② クイスメルム → 焼く
- ③ カホラルシム → 煮る
- ④ ハッカスマム → 焼く



・カボチャ変化の魔法

この魔法をかけた生物をカボチャに変えてしまいます

- ① アミノホシム → 乾燥させる
- ② クルガラ=アルキ → 焼く
- ③ ジャメノママ → 焼く
- ④ オンケルママ → 煮る

・キノコ変化の魔法

この魔法をかけた生物をキノコに変えてしまいます

- ① ルネステリオママ → 焼く
- ② ホシアニス → 乾燥させる
- ③ ビルキガトロム → すりつぶす
- ④ カケラコルム → すりつぶす

・花畑変化の魔法

この魔法をかけた生物を花畑に変えてしまいます

- ① エイシェガ=リト → 煮る
- ② レオヘアム → 焼く
- ③ スペンデルトルー → すりつぶす
- ④ ケアドレイス → 煮る

・丸太変化の魔法

この魔法をかけた生物を丸太に変えてしまいます

- ① セレッタ=ティセ → すりつぶす
- ② オルオミウム → 煮る
- ③ リュセケルオママ → すりつぶす
- ④ エアシニアム → 乾燥させる

・イバラ変化の魔法

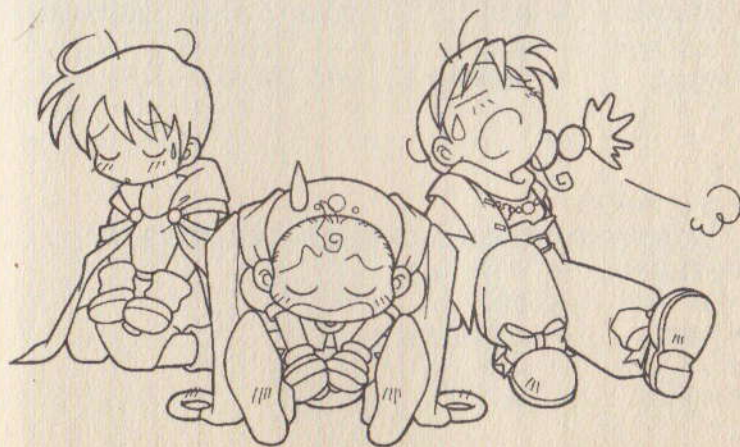
この魔法をかけた生物をイバラに変えてしまいます

- ① ビルアレス → 焼く
- ② フォステロママ → 煮る
- ③ カアスロム → 煮る
- ④ コシミアム → すりつぶす

・サボテン変化の魔法

この魔法をかけた生物をサボテンに変えてしまいます

- ① クロックス=リト → 焼く
- ② ホルホロシママ → すりつぶす
- ③ セレティアム → 煮る
- ④ キノクロカム → すりつぶす





・砂城変化の魔法

この魔法をかけた生物を砂の城に変えてしまいます

- ① トク^グルトゥル → すりつぶす
- ② モセシラム → 焼く
- ③ テイル^テ = ラチェ → 煮る
- ④ オルジ^ニシスラム → 煮る
- ⑤ ホ^トネラム → 煮る

・ツノガエル変化の魔法

この魔法をかけた物体はツノガエルに変わってしまいます

- ① ライガル = アッシュ → 煮る
- ② オク^ハマム → 焼く
- ③ クレスメルム → 乾燥させる
- ④ アルアテリム → 煮る

・砂ネズミ変化の魔法

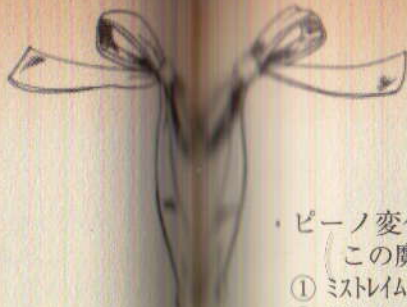
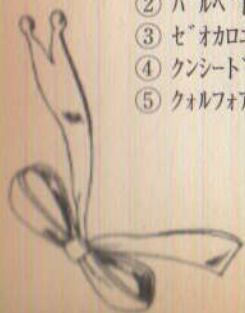
この魔法をかけた物体は砂ネズミに変わってしまいます

- ① ク^ロリスラム → 焼く
- ② ハ^ブロニアム → 煮る
- ③ ビ^ンブ^ロマム → 煮る
- ④ ニルキミテム → 乾燥させる

・ピピ変化の魔法

この魔法をかけた物体はピピに変わってしまいます

- ① ロッテイルストゥル → すりつぶす
- ② ハ^ルハ^トリアム → 焼く
- ③ セ^オカロニス → 乾燥させる
- ④ クンシート^トゥル → 煮る
- ⑤ クォルフ^オアム → 焼く



・ピーノ変化の魔法

この魔法をかけた物体はピーノ (ペンギン) に変わってしまいます

- ① ミストレイム → すりつぶす
- ② ガ^ルニオレム → 煮る
- ③ ファジ^アシラム → 乾燥させる
- ④ イルハ^ストゥル → すりつぶす
- ⑤ セ^オカロニス → 煮る

・モール変化の魔法

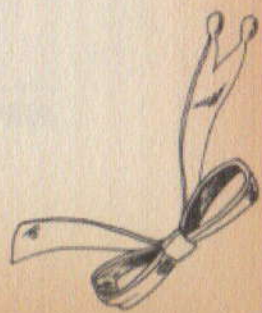
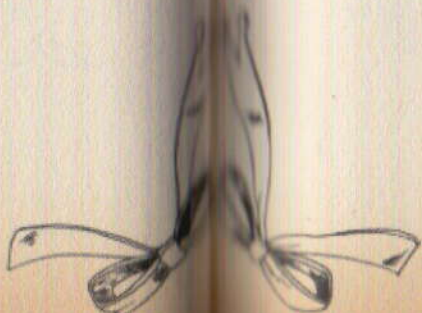
この魔法をかけた物体はモールに変わってしまいます

- ① ク^ロハ^フアニシ → 乾燥させる
- ② フレンジ^エロム → すりつぶす
- ③ フェッ^ハルア^ニム → 煮る
- ④ カ^ルタ = テイセ → すりつぶす
- ⑤ グ^リエモルトゥル → すりつぶす

・竜鳥変化の魔法

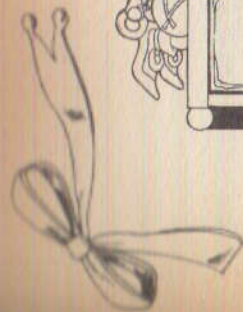
この魔法をかけた物体は竜鳥に変わってしまいます

- ① ケリカル = エリス → すりつぶす
- ② ハ^ルウイニム → 煮る
- ③ ホ^ルトロニオム → 乾燥させる
- ④ イリオスマム → 煮る
- ⑤ クロイ^セラム → 焼く





魔法使いの作り方

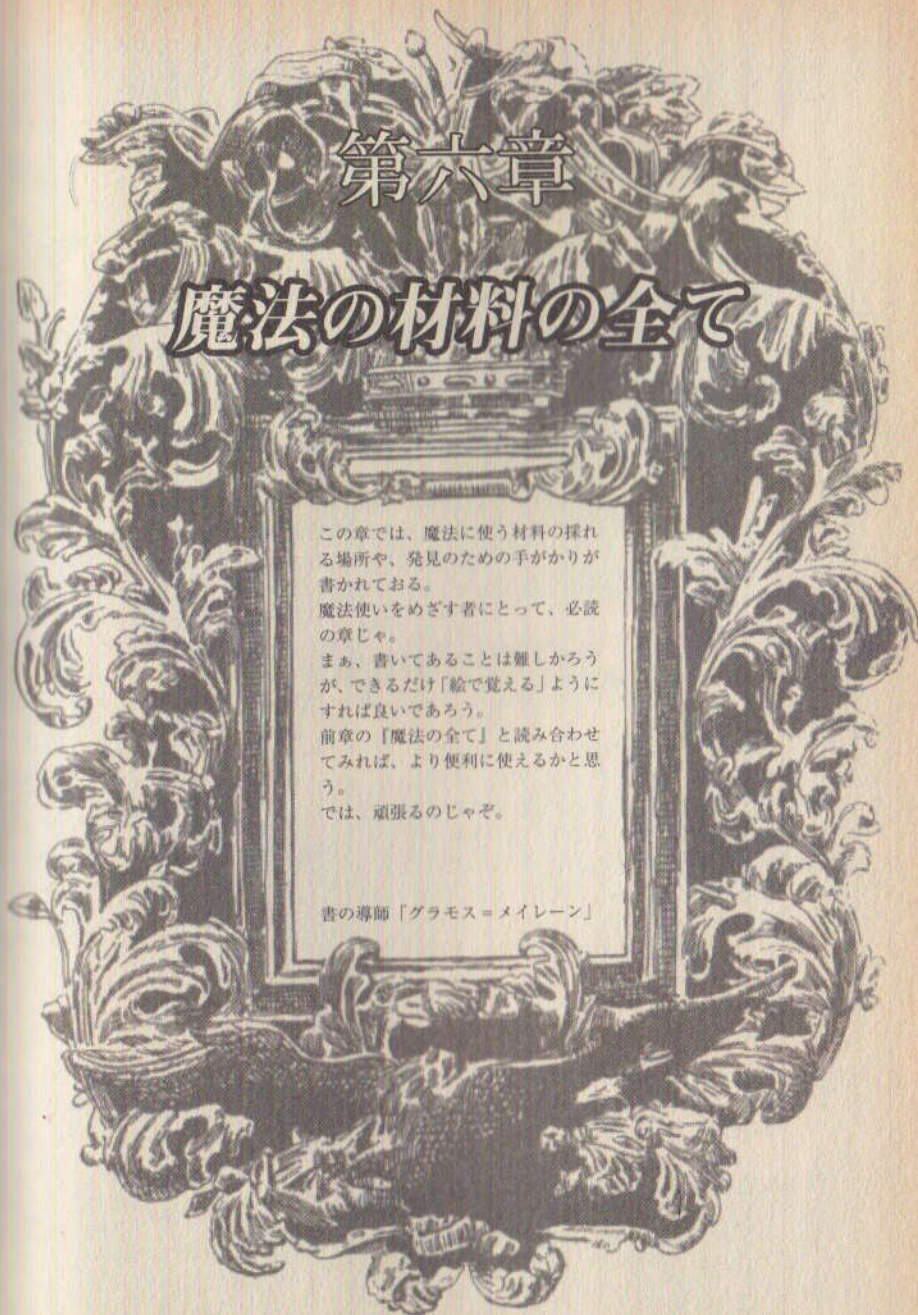


第六章

魔法の材料の全て

この章では、魔法に使う材料の採れる場所や、発見のための手がかりが書かれておる。
魔法使いをめざす者にとって、必読の章じゃ。
まあ、書いてあることは難しかりうが、できるだけ「絵で覚える」ようにすれば良いであろう。
前章の「魔法の全て」と読み合わせてみれば、より便利に使えるかと思う。
では、頑張るのじゃぞ。

書の導師「グラモス＝メイレーン」



ケアフェレス

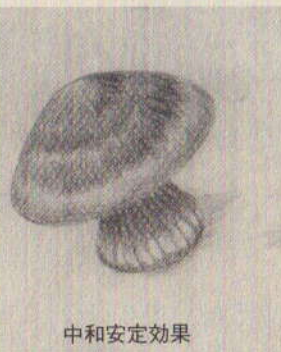


幻覚効果

洞窟の奥に生えているキノコです。主に水辺の近く、よく湿ったところに群生し、岩と岩の隙間に生えていることが多いようです。このキノコは光を当てると、うすい緑色に発光するので見つけやすいでしょう。しかしながら、それほど頻繁に見ることができない希少なキノコなので、探すのは難しいかも知れません。

ライズクレス

西方の洞窟の暗くジメジメしたところに生えるキノコです。このキノコはわりと簡単に見つけることのできるキノコです。かび臭い洞窟を見かけたら、まずそこにあるとみて間違いありません。茶色のカサにオレンジ色のラインが入った分かりやすいキノコですが、まぎらわしいことに、それによく似たキノコ（オレンジのラインのないキノコ）も同じように群生しています。その中から目的のキノコを探すのは、少し骨が折れる作業でしょう。



中和安定効果

カフェライズ

これは、北方の寒い地域だけに生えている珍しいキノコです。風の当たらない岩かげで、かつ、凍っていない湿気を帯びた地面の上にはかえりません。キノコの胞子は凍結したまま風と共に運ばれ、条件にあった場所に着くと大きくなります。まれに、死んだばかりの動物の死骸の上に生える場合もあるようです。木の枝のように堅いこのキノコは、燃えさかる炎のように先端が赤色に染まっており、密集して生えます。というのも、凍結しても内側にあるキノコだけは助かるようになっているからです。



物理安定効果

モスカエレス

このキノコは東方の岩場によく生えているキノコです。主に岩場に生えているキノコで、岩と岩の隙間の湿った所に生えています。ただ、カサの部分が丸い石のような形をしているので、探すのに苦労するかも知れません。でも、やわらかいキノコなので、さわって見れば、すぐに分かります。



強化助長効果

カルフォレイス

このキノコは一生の内に一度見られるかどうか分からないほど希少なキノコです。北方の森の中に生えているという所までは分かっているのですが、それ以上のことは分かっていません。それを発見した魔法使いの話によると、青と紫の混じった、花のように美しいキノコで、生命を持つ物質を変異させる特殊な魔法の材料になるそうです。



変異混沌効果

ラシカレイス

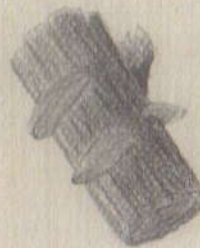
このキノコは南方の熱帯雨林に生えているキノコです。茶色に黒のしましまが入ったカサを持つキノコで、湿った灌木の日陰に生えます。割と採集しやすいキノコです。



中和安定効果

ケアドレイス

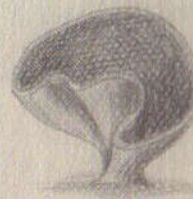
これは、東方ではよく見かけることのできるキノコで、見つけるのは容易です。暗く湿った、森の灌木の上に生えており、茶色より少し青みが掛かっています。気を付けて欲しいのは、このキノコを食べる虫が近くにいることがあるので、かまれないように注意しておきましょう。



精神安定効果

ホシレアニス

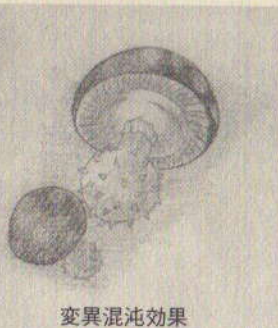
このキノコは、南方の水辺の近くに生えているキノコで、あまり見かけることのできない珍しいものです。ラッパ状に広がったカサの内側には、甘い香りのする粘液があり、これで小さな虫をおびき寄せると共に、粘液で虫を捕らえ、養分としています。



強化助長効果

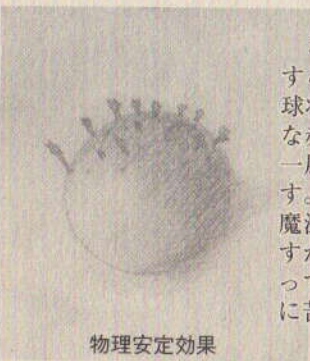
ゼオカロニシス

これは、西方でよく採れるキノコの一つで、森の中の湿った地面の上に生えています。キノコのカサの部分は、赤にオレンジ色の斑点があるという、毒々しい色をしているので発見しやすいでしょう。もっとも、魔法の材料として使われるのは、このキノコの根の部分、つまり、地面の下にもぐっている部分で、棘の生えた丸いところが必要になります。注意しなくてはならないのは、その根の部分が古くてつぶれてしまっているものがあり、それは魔法の材料として使うことができません。



変異混沌効果

ビルアレス



物理安定効果

このキノコは西方の森の中で探すことのできるキノコです。丸い球状の身の部分から、複数の小さな赤いカサが生えているという、一風変わった外観を持つキノコです。このキノコのカサの部分が、魔法の材料として使われるわけですが、鳥などの小動物のエサになっていることが多いので、探すのに苦労するかも知れません。

カカレロニシス

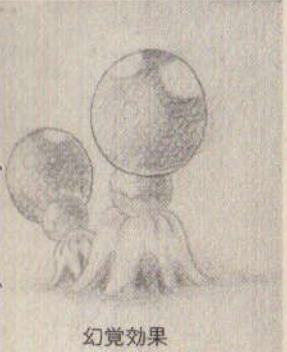
これは北方の洞窟で、まれにしか見ることができない希少なキノコです。薄いオレンジ色の長いカサの先に、大きな胞子の粒が付いているキノコで、魔法の材料には、その胞子の部分が使われます。しかし、このキノコは大変デリケートなので、傷が少し付いただけで、すぐにダメになってしまいます。それゆえに、群集地も限られていて、その中においても、魔法の材料として使えるものが少ないというのが現状でしょう。



物理安定効果

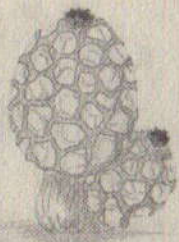
トラニビシレス

これは、木の実とよく間違えられるキノコで、東方の森によく見かけることができます。紫色の大きな丸いカサの下に、小さな足が何本も生えているという外観で、木の近くの湿った地面の上に生えます。この団子状のキノコは、カサの部分が下から順に生えていき、古くなったカサは胞子と共に地面に落ちて、新しいキノコとして増えていくという、変わったキノコです。注意しなくてはならないのは、魔法の触媒として使われるのは、まだ未成熟なカサの部分だということです。



幻覚効果

ネレケアミス



精神安定効果

このキノコは、東方の森でよく見かけることができます。暗く湿った腐葉土の上に生えているキノコで、網の目状に伸び上がったオレンジ色のカサが付いているので、すぐに見分けられます。

グロベファニシス



強化助長効果

これは西方の洞窟の奥で採れるキノコです。硬い地面の上に生えるこのキノコは、黄色い球状のカサをたくさん付けており、この部分が光るようになっています。ですが、キノコの成分は毒素を多く含んでおり、周囲に生えているコケに寄生して大きくなります。

オルウィクレス



中和安定効果

このキノコは、東方の薄暗い森の中によく生えています。主に沼地など、水が近くにあるような所に生えている事が多く、岩のすきまや、灌木のかけ、草むらの中など、いろんな所に生えています。特徴は緑色のカサに、青色の身を持っているという所で、魔法の材料に使われるのは、身の部分に付いている赤色の房の部分なのですが、このキノコには赤色の房のないものも多くあるので、たくさんのキノコの中から探さなくてはならないでしょう。

オレケアレス



物理安定効果

このキノコは、北方の寒い洞窟の中に生える、特殊な種類のキノコです。このキノコは、粘土質の柔らかい岩の中にでき、それが大きくなって岩に亀裂が入ると、赤色のキノコを発見することができます。しかし、この種の岩は北方でも珍しく、まして、キノコができている岩を探すのは至難でしょう。このキノコは、滋養の高い岩の中の成分を吸って大きくなるため、大変高価な薬になります。

フタロアニス

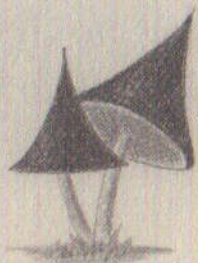


物理安定効果

このキノコは、南方の洞窟に生えている珍しいキノコです。一見すると普通のキノコなのですが、地面に向かって大きくなる特殊なキノコなのです。通常、洞窟内の暑くジメジメした所に生えるのですが、地面の中で育つだけの柔らかい土壌がなければ育たないのです。しかも、養分が吸収できずにいると、すぐに腐って死んでしまうのです。

プロレカニス

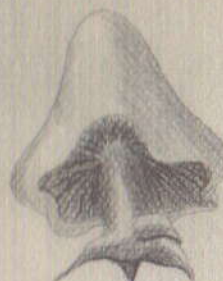
これは、南方の森の中に生える、とても小さなキノコです。このキノコの大きさは、こどもの親指程度の大きさしかなく、気を付けていなければ踏みつぶしてしまうほどです。特徴は、とがった黒色のカサを持っているところです。魔法の材料として使えるのは、ちゃんと先までとがったキノコです。まだ若いキノコは先が丸く、材料には向きません。



変異混沌効果

バオフェアレス

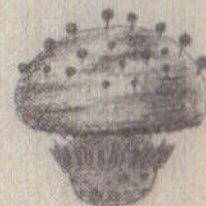
このキノコは、他の大陸から伝わってきたと言われる、たいへん希少なキノコです。北方の寒い森にだけ生え、凍っていない木に寄生して大きくなります。紫色をした半透明の美しいカサを持っており、このキノコがまき散らす胞子で周囲は常に薄青色に染まっています。また、このキノコの胞子には幻覚作用があり、それは記憶が震んでしまうほどに強力なものです。よって、これを発見することは非常に困難でしょう。



幻覚効果

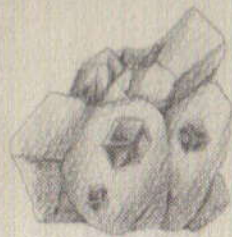
プロレアニス

このキノコは北方にだけ生える、たいへん希少なもので、滅多に見ることができません。この特殊なキノコは、たいへん寒さに強く、地面の上にさえ根付いてしまえば、上に雪が積もっていても大丈夫なのです。青色のカサの上に赤い突起がある奇妙なキノコで、深い雪の中に埋もれているため、見つけるのが困難です。もっとも、発見できたとしても、踏みつぶした後では遅いのですが……



強化助長効果

グロケアイントウル

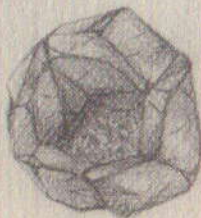


強化助長効果

この鉱物は、長年、岩の中に含まれた成分が凝固してできた結晶で、美しい緑色をしている鉱物です。これが採れる岩は、それほど硬くないので、強くたたけば崩れ落ちて、簡単に採集する事ができます。東方の洞窟で採ることのできる、この鉱物は、致死性の毒素を含んでおり、たいへん危険です。扱いには注意しましょう。

プロネケンストウル

これは青色をした美しい鉱物で、西方の岩場で発見することができます。これは、昔ここに生息していた生物の卵の化石で、結晶化したその卵は驚くほど透き通ってしまいます。魔法の触媒になるのは化石の中の部分で、精神安定の薬に使われることが多いようです。この生物は、この大陸に人が住む以前に存在したもののらしく、詳しい事は何一つ分かっていませんが、大量の化石があちこちにあることから、おそらく、多産なこの生物の食料が何らかの原因で無くなり、死滅したのであろうとされています。



精神安定効果

オリオネストウル

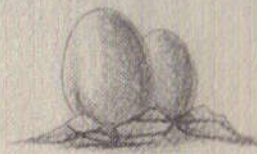
これは海に面した洞窟の中で見つけることのできる珍しい鉱物です。岩の中に埋まっていた鉱物が海に流れ落ち、波にさらわれて表面はツルツルとしています。元が鉱物なので錆びるのですが、長い年月が経つにつれて、表面が赤くなって潮に強くなっています。魔法の材料に使われるのは、この鉱物の表面を削り落としたもので、海中の成分と、鉱物の持つ成分とが変化してできた結晶体を使います。



変異混沌効果

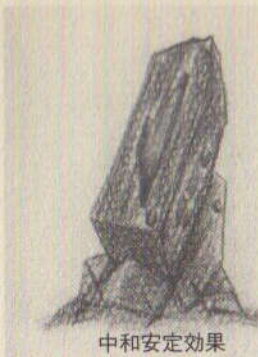
グレキシオトウル

この鉱物は鳥の卵の化石です。今でも東方の岩場に生息している「グルワニア」と言う猛禽の鳥のもので、とにかく硬い卵を生むので有名です。グルワニアは、何年もかけて体内に卵を作り、それを岩の上に産み落としますが、あまりにも硬いので、卵を狙う外敵はおろか、卵の中の雛でさえ割ることは困難です。魔法の材料に使われるのは、卵を割れずに死んでしまった雛の化石を使います。



物理安定効果

ベルピオストゥル



中和安定効果

西方の洞窟で見ることのできる、この鉱物は、昔の樹木の樹液が結晶化したものです。この紫色になった樹液は、元は効果の強い毒を含んでいたのですが、結晶化した今の状態では無害になっています。ですが、魔法の材料として使うとき、特定の効力を持つ他の魔法の材料を組み合わせると、その効力をほぼ完全に押さえ込むことができます。

イルベストトゥル

この鉱物は、ほとんどが岩塩でできており、北方の洞窟などで見かける事ができます。ただ違うのは、中に含まれている有毒な物質のため、オレンジ色に見えるところからです。表面を削っていくと中の方に、その含有成分（オレンジ色の鉱物）の結晶体が見つかります。それが魔法の材料の一つです。この鉱物には、強力な毒素が含まれているので、取り扱いには十分注意しなければなりません。



強化助長効果

ロツティルストゥル

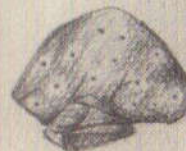
この鉱物は北方の洞窟で採ることのできる希少な鉱物です。この鉱物は微生物の集合体で、岩の中に含まれた微細な養分で少しずつ増えてゆきます。そうして最後には、岩の隙間などからあふれ極度の寒さで壊死します。それがどんどん累積して行き、見事な赤色の結晶体になって行くのです。ちなみに、この結晶が伸びていく速度は、20年で小指の先ほどしか成長しません。



精神安定効果

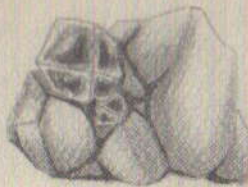
ポーニンテルトゥル

この鉱物は東方の山の洞窟で採れる、くすんだ金色をした金属です。この金属自体は、劣化して使い物にならなくなったクズ鉱物ですが、中に魔法の材料になる金属が含まれています。表面を削っていくと、中に赤色ともオレンジ色ともつかない小粒の金属を見つける事ができ、それを採集します。しかし必ずしも、その劣化金属を探せば出てくるとは限らないので、そういう意味では大変な貴重品です。この鉱物は水の中に浸すと、水が青っぽく染まっていきます。それを魔法の材料として使います。



強化助長効果

クンシードトウル

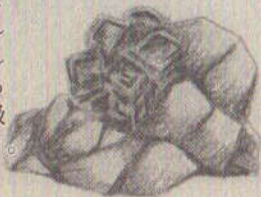


幻覚効果

北方の洞窟で採れるこの鉱物は、青い金属質の色をしています。この鉱物は岩の中から掘りおこさなくてははいけないのですが、天然の洞窟なら浅い所を掘るだけで、わりと簡単に見つけることができます。魔法の材料として使うときには、表面を削って使います。

スペンデルトウル

この鉱物は、南方の洞窟などでよく見かける事のできる、緑色の不透明な鉱物です。この結晶は岩の上などに張り付くようにしてできるため、発見は容易です。しかし非常に壊れやすいので発見したとき、すでに粉々になっている事も少なくありません。また、扱いにも十分な注意が必要でしょう。



変異混沌効果

グローイントウル

この鉱物は、硬化して固まった木の樹脂の固まりです。西方の洞窟などで見ることができ、採れる数も少ない希少品です。魔法の材料として使う部分は、樹脂の中に埋まっている赤色の昆虫の方で、樹脂を削りだして中身を取り出します。また、この昆虫の入った鉱物は宝石などと一緒に取り引きされることも多いので、高価ですが街で買うこともできます。



物理安定効果

メリルストウル

これは東方の洞窟の中でまれに見つけることができる希少な水晶です。きれいな水の流れの中に、その水晶は隠れているのですが、水の中にとけ込んで見えなくなってしまうために、発見が非常に困難です。この鉱物を見つけるためには、水の中を手探りで探さなくてはなりません。



強化助長効果

オルグレイストウルー

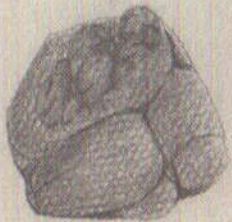


変異混沌効果

この鉱石は北方の洞窟で、まれに見つかる事が出来る希少なものです。基本的に岩の中に埋もれているのを掘り出さなくてはならないのですが、発見できる場所に規則性がないので、運でしか見つける事ができません。透明な鉱石の中に、金色の粉状の物質が散りばめられていて、見た目はガラスのような滑らかな質感を持つ黄金といった所です。魔法の材料として使用する場合、粉末状に砕いてから使用します。

グリエモルトウルー

この鉱物は、昔の岩トカゲの卵の化石です。主に北方の岩場で発見する事ができ、産卵時期のまばらな岩トカゲの凍死した卵が、化石になって残るようです。多くは他の生物のエサになってしまうのですが、運よく氷の中に閉じこめられた卵は、そのまま何百年もの眠りにつきます。魔法の材料として使用する所は、当然、卵の方で、殻と一緒に使用する事になります。



精神安定効果

ドルニースンドウルー

この鉱石は、西方の洞窟でまれに見つかる希少な鉱石です。ピンク色の、複数の突出したトゲを持つ鉱物で、粘土質の岩から流れ出た液状物質が、長い時間をかけて硬化したもののなのです。水際で発見されるこの鉱石は、同じ色、同じ形をした猛毒のコケと、よく見間違えるので注意が必要です。



中和安定効果

ピルクリストウルー

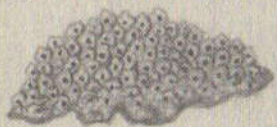
これは、ある種の液状成分が水の中に溶け込み、それが氷の中に閉じこめられたものです。ある種……と言うのは、それがどこから出てきたものなのか？全く分かっていないため、とにかく謎の多い魔法の材料です。色は薄く青みがかった透明色の物体で、雪や氷に覆われているために発見も容易ではありません。



物理安定効果

ドルツペントウルク

南方の岩場で発見する事のできる、この鉱物は堅い岩盤の中に産み付けられた昆虫の卵の化石です。この昆虫は岩の隙間に卵を産み付ける習性があるので、この場合、岩の隙間が大きくなるまで、可能な限り卵の状態でいようとする習性があるので、卵のまま化石になって残る事があるのです。水色の透明な殻の中に、青い不透明な固まりが入っている形で、一度にたくさん発見できます。ですが、大半は割れてしまっており、そういうものは魔法の触媒としては向きません。



変異混沌効果

トングルトウルク



幻覚効果

これは西方の洞窟の中で採れる鉱物で、濁った感じの深緑色をしています。普通にとることのできる、これと言った特徴のない鉱物ですが、岩の中に埋まっている所を掘り出さなくてはならないため、入手するのが難しくなっています。この鉱物は、その深緑色の表面を削って粉末状にしてから、魔法の材料として使います。

ミッスデントウルク

この鉱石は、別名「幸運の目」とも呼ばれており、たいへん希少な宝石でもあります。半透明な黄色いガラス状物質の中に入っている緑色の鉱石がそうであり、探してもなかなか発見できない貴重な鉱石です。硬い岩の中に眠っているこの鉱石を発見することは非常に幸運な事であり、そのために付いた名前が「幸運の目」なのでした。とにかく発見された例が少ないので、この鉱石を使用する魔法も特定されています。



幻覚効果

レンニスドトウルク



精神安定効果

これは東方の洞窟の中で発見することのできる赤い鉱石です。これは、主に水辺の近くの地面に埋まっていて、水よりも比重の重い液体が地面に染み込んでできたものなのです。ただ、この赤い鉱物自体は無害なのですが、この鉱物の元となる液状物質には強い毒素があります。

ロルブランマム



精神安定効果

これは西方の森、それも湿り気
の多い草むらの中で見つける事が
できます。魔法の材料として使う
部分は、地面の中に埋まっている
『太い根』の部分ですが、草むら
の中に紛れるようにして生えてい
るので、探し出すのは容易ではな
いでしょう。主に精神安定の効果
があるのですが、クセがあるので、
他の材料と混ぜて使うことになる
でしょう。

レオヘアム

これは東方の森でよく見かける
ことのできる薬草です。木にぶら
下がっている赤く長い実で、その
まま薬として使用することもでき
ます。魔法の材料としては初歩的
なものなのですが、外見も分かり
やすい特徴を持っているので、見
つけたら必ず採集しておきましょ
う。



物理安定効果

ミストレイム

この薬草は、葉の裏に隠れてい
るようにして生える、とても小さ
な実です。青い実の中に赤い種
のある、宝石のようにきれいな薬草
で、東方の森の中でも、よく見か
けることのできるものです。一番
のよいのは、落葉したばかりの葉
から採集するもので、木から切り
離された青い実の成分が、種に集
中して、薬効を高めてくれます。



物理安定効果

モルブメイム

これは北方などの、寒い所に生
える木に寄生する菌の一種です。
木と樹皮の間でできる、この青い
菌は、時間と共に木のあちこちに
広がっていきますが、その進行速
度は遅く、寄生した木と共に何十
年と生きるようです。また、木に
は致命的ではないものの、動物や
人間などにとっては非常に危険な
毒になるため、採集には十分注意
しなくてはなりません。



強化助長効果

クォルフォアーム

これは東方で発見することのできる奇妙な花です。土の中には、その本体とも言うべき球状の根が張っており、その上には白く綺麗な花が咲いているのです。この花は、花畑や茂みなど、他の植物の生えている場所に紛れて咲いており、他の植物の根から養分を吸う事で大きくなる寄生植物なのです。球状の根の部分には、周囲のあらゆる植物の養分が集まるため、これを使った魔法は非常に不確定要素の強いものになるでしょう。また、これは普通、滅多にお目にかかれない希少なもののなのです。



幻覚効果

ルクォレマーム



物理安定効果

これは東方の森の中で見つけることのできる魔法の材料で、木の根本や、草むらなどの中にまぎれるように生えています。外から見ると、短い葉の突き出た、一見ふつうの草と変わらぬ外観をしていますが、実は、地面の中に太く長く伸びやんだ根の部分が存在しているのです。この薬草を見つめるためには、一度、地面を掘り返してみなければならないので、発見は容易ではありません。

オルオミレウム

これは東方の草原地帯の中に生えている薬草です。これは、中のピンク色の花と赤い小さな実を包み込むように緑の葉が覆っており、それが地面の上に直接生えているという変わった薬草です。魔法の材料として使うのは、中の赤い実の部分なのですが、草原地帯にすむ砂ネズミ達のエサでもあるので、探すのは少し大変かも知れません。でも、この薬草はあちこちに生えているので、少し探せばすぐに見つかるでしょう。



精神安定効果

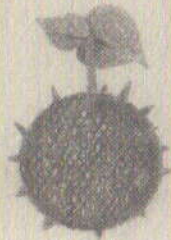
ガルニオレム



物理安定効果

この薬草は、東方の森の中で見つける事のできるもので、おもむろに土の中に生えている比較的探しやすい材料です。この薬草は、花を咲かし、成長しては枯れ、成長しては枯れ……と何度も盛衰を繰り返し、土の中に球状の根を育てていきます。その丸い根の部分はたいへん滋養に富んでおり、魔法の材料としては、約10年ほどたった手頃な大きさのものが使われます。

バックスマム



幻覚効果

このオレンジ色のトゲの生えた赤い実は、南方の森の中で採ることのできる魔法の材料です。木の上に、このような目立つ色でぶら下がっているため、発見は簡単ですが、トゲの部分に毒があるので注意が必要です。ですが、魔法の材料として使う部分は、実の中にある種の部分なので、多少、手荒な扱いをしても大丈夫でしょう。

ゼレティアムル

この花は西方の森の中に生えている、オレンジ色の風変わりな花です。中は空洞になっており、いたって細い茎が、地面よりひよろひよろと伸びています。先端には4枚の花びらのついた青い花が咲いています。魔法の材料として使うのは、細い茎の部分です。この空洞の中は虫の巣になっている場合が多いので、近付くには少しだけ勇気がいるでしょう。



強化助長効果

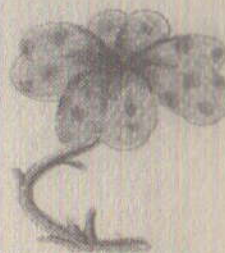
リーラフォルム

これは西方の森の中で採れる、とても大きな葉っぱです。木の上からぶら下がっている、先太った茎のまわりには3枚の葉が付いており、オレンジ色の小さな突起物が付いています。ここで採集しなくてはならないのは、太い茎の部分なので、この部分を切り落として魔法の材料として使用します。



変異混沌効果

イルスメトラム



強化助長効果

これは北方の寒冷地にのみ咲く、たいへん希少な花です。薄い氷の張った地面との間に花を咲かせ、地下に広く根を広げ、少しずつ何十年と掛けて成長していきます。花の色は透き通るような黄色をした美しいもので、氷の中に閉ざされた世界に生きる数少ない命の一つです。この花は、ここ数百年の間、発見されたという報告は久しく、今や伝説の花となっています。

イリオスマーム



中和安定効果

この草は、東方の草原地帯によく生えているもので、探せば簡単に見つけることができます。左右同じに並んだ2枚の葉が、成長するごとに何枚も連なって上に伸び上がってゆき、最終的に9対の葉と、先端に1枚の葉が広がります。草原は結構広いので、くまなく探して、見つかった場所をチェックしておきましょう。

ペルピマオム

東方の森の中で生えている魔法の材料で、比較的簡単に採集することができます。森の地面を覆っているツタを引っ張ると、ときどき、紫色の太い根が出てくる事があります。この紫色の根が魔法の材料になるわけです。ふかして食べても美味しいらしく、わりと一般的な魔法の材料です。



中和安定効果

グロリスマム

この葉は、東方の森の中で採れる常緑樹の葉っぱです。これといって珍しいものではありませんが、簡単に入手できて魔法の材料としてすぐに使える便利なものです。ただ、外見的特徴があまりないだけに、他の木の葉と区別するのは少し難しいかも知れません。



精神安定効果

ジェノモイマム

南方の森の中で発見する事のできる、珍しい木の実はです。赤い実の中に白く大きな種が入っており、その白い種の部分を魔法の材料として使用します。この木の実は目立つ色をしているので、簡単に見つけることができるのですが、その大半は、小動物などに荒らされていて使えない状態になっている事が多いようです。



幻覚効果

モストアロマ

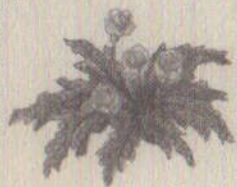


幻覚効果

この花は山などの高地に生えているもので、西方でまれに見かける事のできる珍しい花です。洞窟の入り口などの比較的、湿った風の吹く岩場に、ぶら下がるようにして生える珍しい花で、その花の花粉を採集します。くれぐれも風下から近付かないようにしないと、花粉の中に含まれる毒を吸ってしまい、方向感覚を失ってしまうので注意しましょう。

ヴォルメントマ

東方の草原地帯で生えているピンク色の綺麗な花です。草むらの中を探すだけで、わりと簡単に見つけることのできるもので、葉としても重宝されています。ギザギザした葉の上に咲く、ピンク色の花のつぼみを採集しますが、基本的に虫がつきやすい花なので、よく注意して選びましょう。



物理安定効果

フレンジェローム

この花は、東方の草原地帯によく生えている花です。このトゲだらけの花は、オレンジ色の綺麗な花が咲きます。この花の茎の部分には少量の毒があるのですが、掘り起こして根の部分を乾燥させると、もっと強い毒性が得られます。たいへん刺激性の強いものなので、扱いは十分に注意しましょう。



強化助長効果

クイレスメルム

この葉は、東方の森の中に生えている木の若葉です。この緑葉には、心を落ち着かせる成分があり、特に黄色の新芽には、その成分が多量に含蓄されています。ただ、量が必要なので、根気よく集めなくてはならないでしょう。木はたくさん生えているので、探すのは手間ではないものの、つみ取るのが大変なのです。



精神安定効果

ジャメノンマム



物理安定効果

これは、東方の山の中で採れるもので、土色をした石のような形をしています。この魔法の材料は地面の中で育ち、大きくなるにつれて地面の上に顔を出してゆきます。まわりの石と同じように転がっているの、見分けが付きにくいのですが、二股に分かれた独特の形をしているので、よく注意して見れば発見することができます。

ビスメンテマー

この木の実には南方の森の中で採ることができます。紫とオレンジ色の入り交じった実をつける変わった木で、紫が完全した木の実、オレンジ色のはまだ未成熟な木の実なのです。魔法の材料にはオレンジ色の木の実の、未成熟な皮の方を使用します。特に注意すべき点もない、わりと安全に採集できる魔法の材料です。



精神安定効果

アレルノーム

この木の実には山の上などの高地で、しかも西方の山で採れる魔法の材料です。木にからみつくように長いツタを伸ばして成長し、枝からぶら下がるようにして、ピンク色の花を咲かせるのです。その花が枯れ落ちた後に採れる小さな赤い種が、魔法の材料として使われる部分なので、見つけたら採集しておきましょう。



中和安定効果

フォステロマム



幻覚効果

この赤い実のついた枝は、北方の山で、まれに見る事しかできない珍しい実です。もともと寒冷地にもみ生える種類の花なのですが、ほとんどの場合、種の状態のまま何年も氷の下に埋まっている事が多いのです。いまだに、この花がどういう環境で成長するのか分かっていないので、幸運にも発見できた場合には、すかさず採集しておくのがいいでしょう。

ポロネウォマーム



強化助長効果

これは、南方の沼地にのみ採集できる珍妙な植物です。紫色のまだら模様をついた緑色の球体をしているのですが、これが沼や池などの上をプカプカと漂っているのです。注意しなくてはならないのは、この植物が有毒なガスを中に含んでいて、その浮力で浮いていると言う事です。この植物を採集するときは十分に注意して採りましょう。

クロイセアラム

この薬草は西方の山で採ることができます。この紫色の花は、岩と岩の間の隙間から生え、多くの場合、人の手の届かないような険しい岩場に生えていたりします。その中でも、割と手の届く位置にあるこの薬草を発見するのは難しいことです。また、この花は、とてもいい香りがするので、山の中を歩いていて甘く爽やかな香りがしたら、この薬草が近くにあると思っていでしょう。



物理安定効果

ディバリオマム

これは、よく風の吹く草原地帯に生える赤い花で、主に東方で見かけることができます。見た目は美しい花なのですが、この花の根や、茎の部分には毒があります。ですが、この毒も使い方次第では魔法の材料になるので、見つけたらしっかり手に入れておきましょう。



強化助長効果

ニルキミシテム

この一見して何でもない紫色の花には、独特の奇妙な生態を持っています。花の先になっている紫色の実に触れると、破裂してしまうのです。魔法の材料として必要なのは根の部分なのですが、少しの振動でも与えると破裂して、中のトゲ状の種が散乱してけがをしてしまいます。この花を摘むときは、十分に離れた距離から石などを投げて、破裂させてから採るのがよいでしょう。



変異混沌効果

ガロセラリウム



物理安定効果

これは南方の草むらの中に生えている薬草で、枯れ木色の茎に黄色の花を咲かせています。探せば、割と楽に見つける事のできるこの薬草は、魔法の材料ばかりか、薬としても重宝されているもので、誰でも安全に手に入れる事ができます。しかし、薬草であると同時に小動物たちのエサでもあるので、探すのは少しだけ骨が折れるかも知れません。

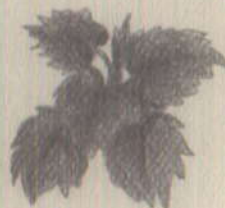
ウォーレナリウム

これは、南方の草原地帯で探ることのできるもので、あちこちで頻繁に見ることのできるものです。この、小さな茂みのような植物の茎には、毒性を含んでおり、これが魔法の材料になるのです。しかしながら、安易に発見できる割には用途の限られた材料なので、あまり意味がないかも知れません。ですが、ちゃんと探っておきましょう。



強化助長効果

オストマーム



強化助長効果

これは、東方の水辺でよく見かけることのできる葉で、近付くと鼻に抜けるような、すがすがしい香りがすることでしょう。それ以外に何の変哲もないこの葉ですが、魔法の材料としては比較的、簡単に手に入れる事のできるものです。匂いがしたら、まず探してみよう。

カリベスマム



物理安定効果

この草は西方の岩場で探ることのできるもので、探せば割と容易に見つけることのできる一般的な触媒です。一見して何の変哲もない草に見えますが、実は立派な薬草です。ただ、他の雑草と間違えることがあるので、特徴をしっかりと覚えておく必要があるでしょう。また、場所によっては群生して生えているようです。

ポノグレアマム



変異混沌効果

これは、北方の森でしか採れない珍しい植物で、木や岩などに隠れるようにして生えています。その黄色い茎は太く頑丈で、緑色の突起が所々にあるのが特徴です。雪に埋もれているケースがほとんどなので探し当てるのは大変です。ですが、寒冷地で採れる魔法の材料の中では、比較的、発見しやすい部類に入るので、北の森へ行く機会があったら探してみましょう。

プロネセアマム

この植物は東方の森の中で採ることのできるもので、土の中に埋まった形で発見されます。外観は、土色をした根が、渦を巻くようにねじれていると言う、変わった形をしています。いかんせん土の中に埋まっているものなので、探し出すには、根気と、運が必要です。ですが、大抵は木のそばの地面に埋まっていることが多いので、木を目印にして探すと見つかりやすいでしょう。



中和安定効果

ビーンプロマー

この青い実は、南方にある木から採れるもので、強い毒を持っています。この青い木の実は13~15個の実をひとまとめになっているのですが、まれに12個の房が見つかることがあります。特にこの12個しか付いていない方の実は、また一段と効果の高いものなので、採集するときはこちらを選びましょう。



強化助長効果

セシアレイアマム

この植物は水草の一種で、西方の水辺などに行けば、ゆらゆらと浮いているのを見ることができます。鳥の羽のような形をしたこの緑の葉っぱは、魚のエサにもなっている水草で、よく見かけることができます。比較的、流れの速くない岸辺に行くと見つかるので、特に苦勞なく手に入れる事ができるでしょう。



中和安定効果

ヒロクマム



変異混沌効果

この植物は、東方の森の中で見つけることのできる、珍妙な形をした植物です。この赤い巻き髭のような根を持った植物は、地面の中で他の木の根にくっついて増えていくと言う、変わった性質を持っています。結構、深い地面の中に埋まっている上に、からみ合った木の根の中にあるので、発見するのは、なかなか難しい植物です。

オノグバマム

このオレンジ色の実、東方の森の中で採れるものです。主に草むらの中を探すと見つけることのできるこの実は、たいへん小さいため、魔法の材料として使うためには、たくさんの実を採集しなくてはならないでしょう。探して見れば、あちこちにたくさん生えているので、根気よく集めて行きましょう。



物理安定効果

ルネステリオマ

この花は高地に生える、たいへん希少なものです。黒色の花弁を持った美しい花で、西方の草むらの中に、ごくまれに発見することができます。強い日差しに弱いので、日陰になる所を探して行くと見つけやすいかも知れません。魔法の材料には、黒い花の部分を使います。花が黒ければ黒いほど、材料として効果の高いと言う事を覚えておきましょう。



精神安定効果

バルコステマム

この草は、南方の草原でよく見かけることのできるものです。茶色い大きな穂を付けるこの植物には、刺激性の毒素を含んでいて、もっぱらその成分は穂の方に集中しています。この魔法の材料を採集するときには、穂の部分をつみ取るようにしましょう。わりと、簡単に見つかるはずです。



幻覚効果

プロバネオマム



強化助長効果

この草は、南方の草原でよく見かけることのできるものです。茶色い大きな穂を付けるこの植物には、刺激性の毒素を含んでいて、もっぱらその成分は穂の方に集中しています。この魔法の材料を採集するときには、穂の部分をつみ取るようにしましょう。わりと、簡単に見つかるはずですよ。

イステファルム

この花は、南方の水辺近くに生えているもので、わりとよく見つける、きれいな花です。赤色、オレンジ色、青色と、色とりどりの色彩を持った花で、翼を広げた鳥のような美しい形をしています。きれいな水の流れる川辺などに群生して生えています。魔法の材料として必要なのは、花卉の根本に付いている小さな青い実の方であり、また、魔法の調合には十分な数の実が必要になります。



強化助長効果

キノクロニカム

この実は東方の森に行けば、たくさん転がっている木の実です。先に小さな黄色い花を咲かせるこの枝のまわりには、茶色い小さな粒状の実がたくさん付いており、その実を採集して魔法の材料として使用することになります。この小さな木の実には、とにかく数が必要なので、いっぱい集めなくてはならないでしょう。



精神安定効果

ミムタフォームル

この実は東方の岩場近くで採ることのできる木の実で、岩の隙間や、草の上など、いたる所に落ちているものです。茶色く堅い実で、外見上、それ以外には何の変哲もない木の実です。最初は、このあたりのよく採れる材料を元に魔法を作っていきます。



精神安定効果

イムルデシルム



強化助長効果

この紫色の根を持った植物は、南方の草原で採れるもので、丸い球状の葉っぱを持った植物です。頻繁に見つけることのできる魔法の材料で、それには紫色の根の部分が必要になります。ただ、茎の部分が脆いために、引っ張らずに、そっと地面を掘り返さなくてはならないので、注意しましょう。

ウルクロネム

この植物は、東方の草原で発見することのできるもので、石の裏などの湿った地面の中で見つけることができます。これは、虫に食われた植物の根が腐敗したもので、これ特有の形、つまり太い根に空洞のできたものを見つけることができます。地面の中に埋まっているものとはいえ、場所が特定されているだけに、探すのは簡単でしょう。



中和安定効果

ゼルンニトルグム

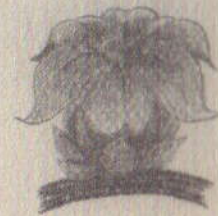
この草は、東方の森の中でも、わりとジメジメした地面の上に生えます。丸いギザギザの付いた葉の他に、丸く渦を巻いた草が生えています。魔法の材料には、丸い渦の草の部分だけを採集します。探せば、あちこちに生えているので、簡単に発見できます。



幻覚効果

ポトネオラム

この花は、木の枝などに寄生して生える花で、南方では比較的によく見かけられるものです。不思議なことに、この花は、一本の木に一つしか付かないため、この花のせいでも木が枯れてしまう事はないようです。首が痛くなるかも知れませんが、上を見ながら歩いていけば、わりと簡単に見つかるでしょう。



強化助長効果

リュセゲルオマム

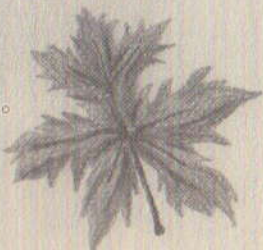


中和安定効果

この木の葉は、東方の森で見ることが出来ます。一見して、細い葉がたくさん生えているだけに見えますが、実はその中から白くて小さい、綿のような木の実が出ています。魔法の材料に使うのはこの実の部分です。しかし、よく見てみないとあるかどうか分からないので、探すのは少したいへんかも知れません。

オンアグルマム

この木の葉は、東方の森の木になっている一般的な魔法の材料です。たくさん枝分かれしたこの広い葉は、独特の甘い匂いを漂わしています。ですが、この葉に含まれている成分には毒性があります。その割には、この葉だけを食べる虫が付いたりするので、虫の食ってない葉を採集する苦勞が、少しだけあるのです。



強化助長効果

オムカノルドジェム

これは、西方の山の中で採れる、大きな植物です。広がるような大きな葉っぱの下には、極彩色の大きく、横に太い根ができており、この部分を採集していきます。これは山の中の野菜とも言うべきもので食用になるのですが、大半は動物達のエサとして食い荒らされていたりします。



精神安定効果

バルウィニム



変異混沌効果

この木の実北方で採れるもので、割と簡単に見つかるものです。紫色をしたこの実は、寒冷地に生える木の実としてなりますが、寒さから守るために、外と中とで、二重の実をつけます。大抵、外側の部分は凍り付いてしまうのですが、中にある本来の実の方は、これにより無事なわけですが、寒波やブリザードなどで割れたり、地面に落ちて他の動物達のエサになることも多いようです。

カカアスロム

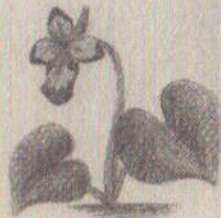


物理安定効果

この葉草は、南方の森の中に生えている一般的なものです。森の中の草むらなどを探すと、たまにその赤い枝葉を見つけることができます。この葉はお茶の原料にもなっていて、身体にもいいそうですが、魔法の材料としては、それなりにしか使えません。見つけたら葉っぱだけをつみ取っておきましょう。

ブミジェロマム

この小さく可愛らしい花は、西方の山の中で採れる高山植物です。紫の縞の入った赤い花弁を持つこの花は、外見に似合わず強い毒を持っており、その茎や根の部分にその成分が含まれています。わりと探しやすい魔法の材料なので、見つけたら採っておきましょう。



強化助長効果

モセシラム

この苔は、水辺などの湿った石の上などに、よく生えているものです。一見して普通の苔にしか見えないのですが、よく見ていると、表面に白い粉のようなものが付着しているのが分かります。この細かい粒が必要な魔法の材料なので採集するには、わりとマメな作業になってしまいます。でも、苔は群生してまとめて生えているので、気休めにはなるかも知れません。



幻覚効果

ビルキガトロム



中和安定効果

この赤い実は、西方の森の中で採ることができる、一般的な魔法の材料です。大きく広がる葉に、包み込まれるようにして赤い実がなっており、この小さな赤い粒を、ひとつひとつ探して集めていきます。木の実は、触れたり風が吹いたりするだけですぐに落ちてしまいますので、できるだけ木になっている実を採るようにしましょう。

スワニカルモム

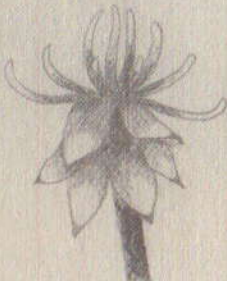


強化助長効果

この葉は、西方の森の中に生えているもので、地面の草むらなどに生えている一般的なものです。葉の裏が白っぽくなっているのが特徴で、比較的、簡単に見つけることのできる魔法の材料の一つです。根の部分が小さく、抜きやすいので、簡単に引き抜くことができます。

エルニカシム

この花は、北方の森の中にのみ咲く美しい花です。ピンクと紫色に色分けされた花弁を持つこの小さな花は、吹雪のやんだ、ほんのひとときの間にしか咲くことがありません。もし、北の森の中でこの花を見かけることできたら、花びらを採集していきましょう。この花も滅多に手に入らない魔法の材料なのです。



精神安定効果

ボルボロシマム

この赤い実は、南方の森の中で採れるもので、比較的、簡単に見つけられるものです。魔法の材料としては真っ赤に熟した実を使用し、未成熟な白い実は使えません。また、実は地面に落ちてしまうとすぐにダメになってしまう為、木の枝ごと切らないと、もたないでしょう。これとって特徴のない実ですが、赤い色をしているために、たいへん見分けが付きやすく、簡単に見つかります。



強化助長効果

カコボラルシム

これは東方の森の中で採ることのできる、大きな植物です。絡み合ったツタの中に囲まれるようにしてできるこの実は、ひんぱんによく見かけられるものです。食用にもなるこの実ですが、全く同じようなものが西方にも生えており、こちらの方は魔法の材料としても、食用としても向かないのです。



中和安定効果

アルアシテリム



強化助長効果

西方の山で採れるこの花は、岩と岩の隙間などに生える高山植物です。ピンク色の綺麗な花びらを持つこの花は、西方ではよく見かけられるもので、わりと簡単に集めることができるでしょう。魔法の材料には、花の咲ききる寸前の茎の部分を探集し、使用するのが一番効果的だといわれています。

ファズシアリム

これは、北方の凍てつく氷の原野のただ中に、ぽつりと生えることのある珍しい花です。薄い青色をしたこの花は、一本の茎に4~6つの花を咲かせた後に、すぐに枯れ果て、数個の種を残して散っていきます。この花がどういう環境で花を咲かせるのかは、いまだによく分かっていないのですが、花そのものではなく、その場所に魔方的な力が作用していると言うのが通説になっています。魔法の材料には、種の部分を使用する事になります。



精神安定効果

オルジニシスゲアム

これは南方の森でよく見かけることのできる花です。細く長い緑葉に囲まれるようにして、ピンク色と、オレンジ色の二重に広がった、スカートのような花びらがあります。その中には、小さな実が一つだけなっていて、この実の部分を探集しましょう。また、この花には大量の蜜があふれていて、常に花びらの表面が濡れていると言う特徴があります。近付くと甘い匂いがするので、すぐに見つける事ができるでしょう。



幻覚効果

バルバルモニスム

これは東方の森の中で発見できるもので、緑色の葉っぱで覆われた、オレンジ色の木の実は、この木の実は、実が熟れるとすぐに地面に落ちてしまうので、採集するタイミングの難しい木の実なのです。あまり、早すぎても魔法の材料としては適さないし、熟れたころには、地面に落ちて割れてしまうのです。うまく、実が熟している実を見かけたら、採集しておきましょう。



幻覚効果

ポルトロニウム



強化助長効果

これは、西方の水辺にのみ生える花で、オレンジ色の大きな実を囲むようにして、無数の赤い花が咲き乱れます。この実は見た目よりも軽く、水の中の細い茎に支えられて浮いています。この植物の根は一部の魚のエサになっているので、発見した時には枯れていると言うことも少なくありません。もし見つけたら、魔法の材料として実の部分を使うので、それだけを採集しておきましょう。

ユアシレニアム

この花は、西方の水辺近くに生えるもので、ごく頻繁に見ることのできる種類のものです。薄く青みがかった3枚の白い花弁、そして花の下からは、緑色の細長い実がなっているのを見ることができるとでしょう。花が咲き開き、実がよく熟した頃に、その緑の実を採集します。実が熟れているかどうかを判断するのに、花の状態を見れば分かるのです。



変異混沌効果

カクラコルム

これは、東方の森の中で見つけることのできる、とても小さな実です。地面を這っている細いつる草のそばには、そのとても小さな青い実がなっています。主に茂みの中などに群生して生えており、薬としても使われます。魔法の材料として使うためには、結構な数の実が必要なので、たくさん集めなくてはならないでしょう。



物理安定効果

ファジアシラム

この花は東方で採れる白い花で、主に水辺の近くに咲いているのを見かけることができます。この水辺の白い花が咲き終わると、緑色の実ができて地面に落ち、また花を咲かせて……と言うように、花は枯れずにどんどん実を作っていきます。魔法の材料には、緑の実の方を使うため、見つけたら採集しましょう。



強化助長効果

ケオカオメリシム

この実は南方の森の中でしか採ることのできない物で、滅多に見ることのできない珍しい実です。このオレンジ色をした人の顔のような形をしており、ちょうど髪の毛にあたる部分が葉っぱ、口にあたる部分が花びら、そして左右から細長いツタが伸びています。ツタを引っ張ると、キューツ……と言う音になる、とてもユニークな木の实なのですが、この実を付けるのに何十年もかかるため、滅多にお目にかかることはありません。



変異混沌効果

フェッペルアニム

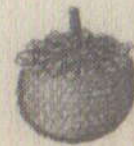
これは、東方の森の地面によく落ちており、とても小さな実です。特徴は、薄茶色の木の実の表面に細かい毛が生えた紡錘形をしていて、とても小さいことです。魔法の材料に使うためには、1つでは分量が足りないために、同種の木の実をたくさん採集しなくてはなりません。



中和安定効果

クロクリアロウム

これは東方の森で採れる木の実に、木の上になっているのをまれに見かけることができるでしょう。茶色く丸い形をしたこの木の実は、どこでも見かけられそうな形をしてはいるものの、実はなかなか手に入りにくい木の实なのです。森の中には、これと類似の木の実がたくさんあるばかりでなく、見分けることすら困難なのです。ただ、この木の実のカサの部分にだけ独特の模様があるので、よく目を凝らして見れば見分けられるでしょう。



変異混沌効果

バルベトリア

この花は、東方の岩場付近で採れるもので、主に、岩と岩の間などに生えている花です。一本の茎には、ラッパ状の黄色い花が咲いており、ほのかな香りを漂わせています。魔法の材料に使用するのには、この花から採れる花粉なので、それだけを採集しておきましょう。この花は、割と簡単に見つけることのできる魔法の材料なので、採集するのは難しいことはありません。



強化助長効果

カスパエッシム



精神安定効果

これは東方で発見されるもので、水の中で成長するものです。この赤い花は、水面に花のつぼみが出てくるまで成長すると、そこでようやく花を咲かせることができます。魔法の材料には、この赤い花びらを使用しますので、見つけたら採集するようにしましょう。

ドンドルガオラム

この実は南方の森で比較的によく見られるものです。木にぶら下がったその茶色い実には、細かい毛に覆われた丸い形をしています。魔法の材料に使うのは、よく熟れた木の実なのですが、この実は動物のエサにもなっているため、その時期、凶暴な動物に出会わないとも限らないので、採集にあたっては注意が必要でしょう。



中和安定効果

ココシミア

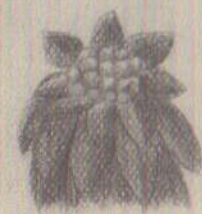
この草は、西方の岩場で採れるもので、一見して雑草にも見えかねない魔法の材料です。岩と岩の間に生えるこの草は、根に近い部分が丸く太っているのが特徴です。ですが、その特徴となる部分は地面に埋まってしまっているために、掘り起こして見ないことにはハッキリとわからないのです。ですが、比較的あちこちに生えているので、あてずっぽうで掘り起こしてみたら、以外と簡単に見つけられるかも知れません。



強化助長効果

メストムストメリム

これは、北方の岩場にのみ採れる魔法の材料で、主に岩場などで発見する事ができます。運が良ければ、分厚い緑の葉に囲まれた中に、黄色く小さな実がたくさんっているのを発見することができるでしょう。寒冷地にしか生えないこの植物が実を付けるのは、ごく限られた時期のみなので、魔法の材料となる黄色い実を手に入れるには運も必要になってくるでしょう。



強化助長効果

パブロニアマム



精神安定効果

この花は、南方の岩場にのみ生えるもので、青く可愛い花弁を持った一般的な魔法の材料です。角の丸い三角を連ねたような長い葉っぱに、無数の細かな青い花弁を押し開いたこの花は、岩の隙間などによく生えています。魔法の材料には、この花の葉っぱの部分を使用するので、そこだけを持って行くようにしましょう。

ハカラシミリマム



中和安定効果

この花は、北方の洞窟の中で採れる花で、凍っていない水の近くで成長します。三枚の大きな花びらに、同じく三枚の小さな赤い花びらを付けたこの花は、あまり見かけることのできない珍しいものでしょう。魔法の材料には葉の部分を使用します。その部分を切り取って持って行くようにしましょう。

ジアジスレメリム



幻覚効果

これは、東方の森の中で見つかることのできる花で、主に草むらなどに紛れて咲いているのを見つける事ができます。この花は、紫色の小さな花弁が、それこそ無数にまとめて咲いており、また、風が吹くだけで飛び散ってしまうほど、もろい花でもあります。魔法の材料には、その紫色の花びらを使います。軽く触れるだけで簡単に採れるので、たくさん集めましょう。

アメミホロシム



物理安定効果

この花は、滅多に見ることのできない大変希少な花です。北の寒い地方にのみ生えると言うのは分かっているのですが、それ以上の事はさっぱりなのです。特徴は、目玉のような赤黒い実を取り巻くようにして、ピンク色の花弁が後ろに反るように咲いていると言う、変わった色、形をしています。この花は、薬としては最高の薬効を持つものと言われ、言わゆる秘薬と呼ばれる特殊な薬の原料として名が挙げられる貴重なものです。それは、ここ百年の内に、この花を見つけたという話は聞かないと言うほどなのです。

ペルオミネス=リド



物理安定効果

これは爬虫類のシッポの部分です。主に東方の森の中に住んでいるトカゲで、大人の手のひらぐらいの大きさがあります。すばしっこくて、なかなか捕まえられないのをのぞけば、簡単に見つけることができるでしょう。シッポは雄のものでも雌のものでもよく、切り取っても数週間で新しいシッポが生えるので、何度でも採取することができます。この魔法の材料は薬としても使用できる、手軽な原料なので、一般にもよく使われています。

ティルテ=ラチ

これは西方の森に住む蝶の羽です。オレンジ、赤、青色の混じった美しい羽を持っており、花畑などで優雅に舞っているのを見ることができるでしょう。ちょっと残酷ですが、その蝶の羽を取ってしまい、それを魔法の材料に使用します。この蝶は、見つけることも、捕らえることも簡単です。



幻覚効果

トルドア=リド

これは東方の岩場で見つける事のできる岩トカゲのシッポです。このシッポは、たいへん細くて、渦を描くような青色をしています。しかも、その先端は毒針になっていて、螺旋を描く長いシッポの中には毒腺が通っています。魔法の材料には、この毒液を使用しますが、採集する際には十分に注意しましょう。



強化助長効果

ファルエミ=ゼラン



精神安定効果

これは南の島の海岸で見ることのできる大きなカニのハサミです。カニと言ってもとてもハサミの大きな赤いカニです。海岸近くに生息しており、肉食で貝などをすると歯で食べてしまいます。十分に注意すれば、安全に採集できる事でしょう。

クスドル=エリエ



強化助長効果

これは東の森の中に生息しているクスドルと呼ばれる小動物の角です。この有角の小動物は、頭に一本の角が生えていて、生まれてから一度だけ生え替わるのです。この角の大きさ自体は小さく、小指ぐらいの大きさしかありません。森の中で木のウロの中を探し回ると、見つける事ができるでしょう。

アルクトゥ=エリエ



強化助長効果

これは西方の森の中に落ちている虫の角で、草むらの中を探せば、わりと簡単に発見する事ができます。この虫自体は大きくないし、珍しいものでもないのですが、微量ながら毒を持っています。また、魔法の材料になる角の部分にも、その毒があるために扱いには注意が必要でしょう。

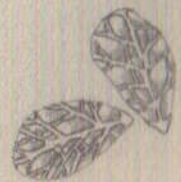
エイシェガ=リド



幻覚効果

これは北方の洞窟で取れると言われている幻の猿のシッポです。北方に住む幻の猿、エイシェガは、先端が光る珍しいシッポを持っていて、その生息地も生態も、何一つ分かっていない謎の生き物です。ですが雪の中を歩いていると、ごくまれに氷に包まれたエイシェガを発見する事ができます。この猿のシッポの部分は、魔法の材料としてもっとも珍しいものの一つになっています。

フスクロ=ラチ



強化助長効果

これは南方の森の中で、よく見かける事のできる羽虫の羽です。主に水辺の近くで見ることができ、魔法の材料として使うためにはたくさん集めなくてはなりません。ただ、この虫には毒があるので注意して集めなくてはならないでしょう。やり方としては、近くの草の束を引っこ抜いて、それで羽虫の群をたたいて集めるのが一般的です。

バーギル=アデア

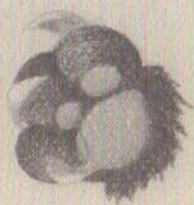


物理安定効果

これは森に住むイノシシの牙ですが、森の中で見かける事のできる牙の長いものとは少し違います。北の雪原や森の中にて発見される氷付けのイノシシから採集でき、多くの場合、雪に埋もれた状態で発見できます。この魔法の材料に使用する牙は、薬としても利用されることが多いようです。

ライガル=アッシュ

これは岩場や高山に生息する、ライガルと言う大きな虎の爪です。とても凶暴な生物なのですが、彼らが死地として赴く墓場の下を見つける事ができれば、そこから安全に採集することができます。このライガルの爪は、魔法の材料としても、薬としても珍重されており、街などで高値で取引されています。



物理安定効果

ヘテルガロア=ゼル

これは南方の海の中で採れるもので、ピンク色をした綺麗な珊瑚です。普段は海の中に生えているのですが、突発的な海流に流されて、浜辺などに打ち上げられている事があります。これには、心を落ち着かせる成分が含まれていて、魔法の材料としてはもちろん、香として用いられることもあります。



精神安定効果

ギャグラン=エイサー

これはギャグランと言う巨大魚の背ビレの部分です。主に南方の海に生息しているこの魚は凶暴なので、この魔法の材料を手に入れるのは難しいでしょう。ですが、湖などに住んでいる種類のものは、体格も小さく、子供のギャグランなら割と簡単に採集できるでしょう。魔法の材料となる背ビレは、たいへん滋養に富んでいて、街では高値で取り引きされています。



物理安定効果

クロックス=リド



変異混沌効果

これは南方の海に住むクロックスの尻尾です。深海の奥に生息しているこの生物は、ごくまれに強い海流に流されて、海岸に打ち上げられていることがあります。これ以外の手段で、この魔法の材料を手に入れることは不可能でしょう。よって、この魔法の材料は大変希少なものとなっています。

ケッカ=エイリス

これはケッカと呼ばれるカエルの目玉です。主に寒い北の洞窟の中で、氷付けになった形で発見することができます。真っ白な身体に青い目の付いたカエルを見かけたら、それです。少し気持ち悪いですが、滅多に見つけることのできないものです。



幻覚効果

ザツチェ=ラチエ

これは東方の森などで発見できる鳥の羽です。木の上に引っかかっている羽を、木を揺すれば手に入れることができます。ザツチェは凶暴な鳥で、動くものを見つけると地面を走って襲ってきます。この魔法の材料を手に入れるのは命がけかも知れません。



物理安定効果

カンカス=エリエ

これは西方の森で見ることのできる、カンカスと呼ばれる小動物の小さな角です。この動物は、主に水辺の近くで見ることができ、捕まえるのも比較的簡単です。とても数の少ない動物なのですが、頭の角の部分を取ってしまっても短期間ですぐに生えてくるでしょう。



精神安定効果

ディカン=パリダ



物理安定効果

これは主に東方の水辺に住んでいるカエルの足です。魔法の材料として利用できるほか、葉としても使用する事ができ、わりとよく使われる材料のひとつです。カエルの種類の違いによって効用の強さはまちまちですが、どんなカエルの足を使用しても基本的には大丈夫なので、見つけたら手に入れておきましょう。

カカガライ=リド

これは南方の森で手に入れることのできるサソリの尻尾です。このカカガライと言う種類のサソリは寿命が短く、生まれてからほとんど経たない内に世代交代してしまいます。死んだサソリから採集できるので、わりと危険をおかさずに、この魔法の材料を手に入れることができます。



強化助長効果

モツチャ

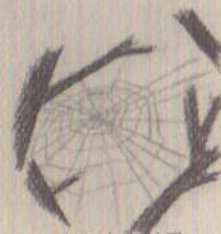
これは西方の森で見かけることのできるミノムシです。森の中を歩いていると、木にぶら下がっているこのミノムシを発見することができるでしょう。そんなとき、木を蹴飛ばすなりして、この魔法の材料を手に入れることができます。特に決まった時期に採集しなければいけない訳ではなく、年中見かける事ができます。



変異混沌効果

クレイド=テキキ

これは、主に東方の森の中で見かけることのできる、クレイドと言うクモの巣です。このクモは年中、森の中に巣を張っていて、取っても取ってもすぐに巣を張り直すので、何度でも採集することができます。このクモの巣を取ろうとすると、手にかままって、うまく行かないことが多いので、棒きれなどを使って巻き取るようにして採集します。



中和安定効果

カナカラ=ペビ

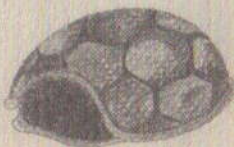


幻覚効果

これは北方の森の中で採ることのできる、カナカラと言う昆虫の触角です。北の寒い地域にのみ生息するこの虫は、暖かい風の吹く短い時期の間に活動する、小さな虫です。あまり見かける事のできない虫ですが、寒い森の時期には、仮死状態になって眠っているので、簡単に採集することができます。

クルガラ=アルキ

これは南方の海辺の近くで採集することのできる亀のこうらです。主に岩場の影などに隠れているので、よく探せば見つけることができます。この亀のこうらは、魔法の材料にはもちろんのこと、薬の材料にも利用できるスグレものです。ですが、独特の異様な臭いを出すので、薬としてはあまり使われていないようです。



物理安定効果

セレッタ=ティセ

これは南方の浜辺で見かけることのできる巻き貝の一種です。砂浜を歩いていると、必ずと言っていいほどよく見かけることのできる貝です。魔法の材料には、この貝の周囲に生えている緑色のトゲの部分を使用するので、この部分だけ切り取るように採集します。



中和安定効果

ガルタ=ティセ

これは南方の海辺の近くで見ることのできる貝の一種です。主に岩場などに張り付いているので、そこを中心に探しましょう。魔法の材料には、薄いオレンジ色をしたこの貝がらの部分だけを使用し、中の身の部分は捨ててしまいます。でも、生命力たくましいこの貝は、それでも新しい貝がらを作って成長して行きます。



精神安定効果

ネレスレイ=ディセ

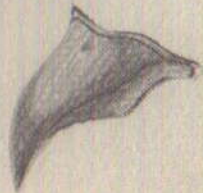


幻覚効果

これは西方の洞窟の中でのみ採ることのできるもので、とても珍しい種類の貝です。この貝はとても小さく、一見して薄緑色に輝く宝石のような小石の形をしています。水辺の近くをよく探せば、運が良ければ見つかるかも知れません。この貝は本物の宝石のように希少で、価値のあるものなのです。

ジェラ=バルク

これは西方の森に住む小鳥のくちばしです。たいへん臆病な鳥なので、木をゆらすなどしておどかすと、地面の上に落ちてきます。そこを簡単に捕まえることができるのです。この鳥のくちばしは、魔法の材料として使えるほか、良質な薬の原料にもなります。



物理安定効果

ベライラ=リド

これは東方の森の中で見つけることのできるネズミの尻尾です。ふさふさしたピンク色の尻尾の先が魔法の材料として使用するところで、手に入れるためには、当然、そのネズミを捕まえてはなりません。このネズミは、地面の中に頭だけを突っ込んで尻尾だけを出しているのので、一見してただの花のように見えます。こっそり近付けば、尻尾の部分だけ容易に取る事ができるでしょう。



強化助長効果

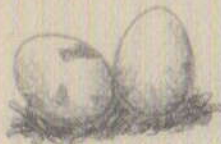
デリック=アデア

これは西方の洞窟などに住んでいるコウモリの糞です。このコウモリは人間ぐらいの大きさをした巨大なもので、魔法の材料として必要なコウモリの糞の部分も、たいへん大きいです。珍しい種類のコウモリと言う訳ではないので、洞窟の奥を探せば、それらの死骸の中から探し出すことができます。



物理安定効果

ジェラ=アメリ



物理安定効果

これは西方の高山、よく風の吹く高いところに住む巨鳥の卵です。緑色のもように入ったこの卵は、子供の頭ぐらいの大きさで、一つの巣には2~3個の卵があるのが普通です。この魔法の材料を手に入れるには、それ相応の危険を覚悟しないとはいけません、一般には、親鳥よりも、巣のある場所に近づくことの方が危険だと言われています。

ケリカル=エイリス



変異混沌効果

これは北方の洞窟の中で採れる、たいへん希少な魔法の材料です。この、ピンク色をした丸い物体は、何かの生物の卵だとされています。おそらくは、大昔に生息していた生物の、氷付けになった卵なのでしょう。これは現在、魔法の材料として希少であるばかりか、宝石としても高価なものとなっています。

終章

索引

この本も、いよいよ最後となりました。

ここでは、本の中で紹介されていた魔法や、魔法の材料が載っているページが探しやすいように、アイウエオ順(五十音順)に並べた索引を紹介しています。

探そうとする魔法の材料を調べたいときや、作ろうとする魔法に必要な材料がどのようなものか？

そんなときに役に立つのが、この章です。

あとはみなさんの努力次第。

みなさん、立派な魔法使いになって下さいね？

魔法の
運音の「ミステイ=ストラージャ」

攻撃魔法

- ・赤き焔の魔法
 - ホシレアス p.79
 - テリック=アテア p.149
 - トラニビシス p.81
 - ライスアリス p.76
- ・青き雷の魔法
 - モルブメム p.97
 - ヒロクマ p.114
 - ラシカリス p.78
 - ビスマンテマ p.106
- ・氷結の魔法
 - エアシニアム p.128
 - ハカテミリアム p.134
 - ヌストムリアム p.133
 - トクノトル p.94
- ・風の刃の魔法
 - ルネステリアム p.115
 - オリネストル p.87
 - グロケイントル p.86
 - ルケオレマ p.98
- ・圧縮の魔法
 - グリエモルトル p.92
 - ビルキカトロム p.123
 - サツェ=ラチエ p.143
 - ビルアリス p.80
- ・毒霧の魔法
 - ケトルリス p.79
 - グロハファニス p.82
 - エルニカシム p.124
 - ホルトロニム p.128
- ・陥没の魔法
 - クレキシトル p.87
 - クローイントル p.91
 - ホノクレアム p.112
 - モツヤ p.145
- ・閃光の魔法
 - レンストトル p.95
 - レケアミス p.82

- ハルビオトル p.88
- カルタ=ティセ p.147
- ・闇の渦の魔法
 - ミツデントル p.95
 - クンシトトル p.90
 - ゼレティアム p.100
 - フレンジェロム p.105
- 探索魔法
 - ・物理材料の探索
 - ホルオミレム p.99
 - ケロリスマ p.103
 - リュセケオマ p.120
 - ・精神材料の探索
 - オムカノトシム p.121
 - ティルテ=ラチエ p.136
 - ファンシアラム p.129
 - ・変異材料の探索
 - ハルウイム p.121
 - アルノム p.107
 - カスハエツム p.132
 - ・幻覚材料の探索
 - ケアフェス p.76
 - ハツカスマ p.100
 - クイレスム p.105
 - ・強化材料の探索
 - ゼオカロニス p.80
 - スハントトル p.90
 - ミストレイム p.97
 - ・中和材料の探索
 - イリオスマ p.102
 - ハルビマオム p.102
 - クワイアラム p.108
- 獣使いの魔法
 - ・麻痺の魔法
 - ホルシニシケアム p.127
 - ウルクロム p.118

- キノコロム p.117
- ・操りの魔法
 - ヌワカモム p.124
 - ミムクアム p.117
- ・逆移動の魔法
 - ゼレントクム p.119
 - カホラシム p.125
 - ハブロニアム p.123
- ・混乱の魔法
 - ジアンズレム p.135
 - トルトア=リト p.137
- ・恐れ魔法
 - ホルトロシム p.125
 - ハルバトリアム p.131
- ・お友達の魔法
 - イムテシム p.118
 - カガソム p.122
- 会話の魔法
 - ・生物との会話
 - アルクトウ=エリエ p.138
 - クレイト=テキラ p.145
 - クストル=エリエ p.138
 - ・無生物との会話
 - レオハム p.96
 - ウオルメントム p.104
 - ココシリアム p.133
- 自然変化の魔法
 - ・木になる魔法
 - モスカリス p.77
 - カトルニム p.99
 - ティハリアム p.109
 - ・岩になる魔法
 - ホルウイリス p.83

- イルバストル p.88
- リーアロム p.101
- ・キノコになる魔法
 - モスカリス p.77
 - カトルニム p.110
 - ブロハネオム p.116
- ・カボチャになる魔法
 - カホラシム p.125
 - ブロネアム p.112
 - フレンジェロム p.122
- ・柱になる魔法
 - ブロンクストル p.86
 - ホルトロニム p.108
 - ジエモイム p.103
- ・茂みになる魔法
 - オストマ p.111
 - フスクロ=ラチエ p.139
 - ディオン=ハリオ p.144
- ・花畑になる魔法
 - ホルトニム p.119
 - フェッペリアム p.130
 - モシシム p.123
- ・ヤシになる魔法
 - ビーンブローム p.113
 - イステファム p.116
 - トントルガオム p.132
- ・くまになる魔法
 - ハテルガロア=ゼル p.141
 - セラック=ティセ p.147
 - ハルハルモニアム p.127
- ・小舟になる魔法
 - クロリアム p.131
 - ジュラ=ハル p.148
 - ハルコステム p.115
- ・サボテンになる魔法
 - アルアシム p.126
 - ハルオニメス=リト p.136
 - カクラム p.129

- ・丸太になる魔法
 - ハルハルモニアム p.127
 - オンクム p.120
 - オクハム p.114
- ・イバラになる魔法
 - セリアアム p.113
 - ウーレナリム p.110
 - ファルミ=ゼラン p.137
- ・木箱になる魔法
 - ハルキル=アテア p.140
 - ハララ=リト p.149
 - ハルコステム p.115
- ・砂城になる魔法
 - レケアリス p.83
 - レオハム p.96
 - フレンジェロム p.105
- ・創造の魔法
 - ホルトニム p.119
 - トルニストル p.93
- ・パンの創造
 - ブロハネオム p.116
 - トントルガオム p.132
- ・びっくり箱
 - トラニビシス p.81
 - ジエモイム p.103
 - オストマ p.111
- ・お弁当の創造
 - ミムクアム p.117
 - ブロネアム p.112
 - ハルハルモニアム p.127
- ・骨付き肉の創造
 - カンカス=エリエ p.143
 - ビルキカトロム p.123
 - ゼレントクム p.119
- ・お魚の創造
 - オムカノトシム p.121
 - エルニカシム p.124
 - ホルオミレム p.99

- ・魔法材料の創造
 - ブロカニス p.84
 - ロルブランム p.96
 - フォステロム p.107
 - フズシリアム p.126
 - ヒロクマ p.114
- ・お酒の創造
 - ブロレアス p.85
 - クオルフォーム p.98
 - カナカラ=ハルビ p.146
- ・オモチヤの創造
 - トルハントル p.94
 - ハルウイム p.121
 - イムテシム p.118
- ・苗木の創造
 - モシシム p.123
 - ケオオアリシム p.130
 - ホルトロニム p.128
- ・風の実の創造
 - カフェアリス p.77
 - ハルバトリアム p.131
 - カクラム p.129
- ・香袋の創造
 - ウーレナリム p.110
 - ホルケリストル p.92
 - エアシニアム p.128
- ・??の創造
 - ??????
 - ????
 - ????
 - ??
 - カルフレイス p.78
- まじないの魔法
 - ・虚弱化の魔法
 - ハルオファリス p.85
 - ファンシアラム p.129
 - フェッペリアム p.130
 - ティルテ=ラチエ p.136

・物品変化の魔法

イルストラム p.101
 キヤクラン=エイサー p.141
 コシミリアム p.133
 リーラフォルム p.101

・食料変化の魔法

フクロアニス p.84
 ブミシエロママ p.122
 ヘルミネス=リト p.136
 ハブローアマム p.134

・無力化の魔法

ニルキミシテム p.109
 モストアロママ p.104
 シアジスレメリム p.135
 トルトア=リト p.137

・危険化の魔法

メリストゥル p.91
 ハライラ=リト p.149
 モッチャ p.145
 ミストレイム p.97

・癒しの力の魔法

カカロニス p.81
 シェラ=アメル p.150
 アルクトゥ=エリエ p.138
 ケッカ=エイリス p.142
 ガロセリウム p.110

・風の音色の魔法

カリハスマム p.111
 ハオフェアレス p.85
 クロクリアロウム p.131
 セリアレイアマム p.113

変異の魔法

・木変化の魔法

ビルクリストゥル p.93
 クロリスママ p.103
 クロイセアラム p.108
 カカライ=リト p.144

・岩変化の魔法

ホニンテルトゥル p.89
 クレシメルム p.105
 カコホラルシム p.125
 ハッカスマム p.100

・カボチャ変化の魔法

アメリホシム p.135
 クルガラ=アルキ p.146
 ジヤメノンママ p.106
 オンアクルママ p.120

・キノコ変化の魔法

ルネステリオママ p.115
 ホシレアニス p.79
 ビルキガトロム p.123
 カクラコルム p.129

・花畑変化の魔法

エイシエガ=リト p.139
 レオハム p.96
 スペンテルトゥル p.90
 ケアドレイス p.79

・丸太変化の魔法

セレット=テイセ p.147
 オルオミレウム p.99
 リュセケルオママ p.120
 ユアジレニアム p.128

・イバラ変化の魔法

ビルアレシ p.80
 フォステロママ p.107
 カカスロム p.122
 コシミリアム p.123

・サボテン変化の魔法

クロックス=リト p.142
 ホルホロシママ p.125
 セレティアム p.100
 キノクロカム p.117

・砂城変化の魔法

トンクルトゥル p.94
 モセジラム p.123
 テイルチ=ラチュ p.136
 オルジニシスケアム p.127

ホトネアラム p.119

・ツノガエル変化の魔法

ライガル=アッシュ p.140
 オノクハママ p.114
 クレシメルム p.105
 アルアジテリム p.126

・砂ネズミ変化の魔法

クワロリスママ p.103
 ハブローアマム p.134
 ビンブローママ p.113
 ニルキミシテム p.109

・ビビ変化の魔法

ロツテイルストゥル p.89
 ハルハドリアム p.131
 セオカロニス p.80
 クンシトトゥル p.90
 クォルフォアム p.98

・ピアノ変化の魔法

ミストレイム p.97
 ガルニオレム p.90
 ファジアンアラム p.129
 イルハストゥル p.88
 セオカロニス p.80

・モール変化の魔法

グロハファンシ p.82
 フレンジエロム p.105
 フェッパルアニム p.130
 ガルタ=テイセ p.147
 グリエモルトゥル p.92

・竜鳥変化の魔法

ケリカル=エイリス p.150
 ハルウイニム p.121
 ホルトロニム p.128
 イリオスマム p.102
 クロイセアラム p.108

ア行

・アメリホシム p.135
 ・アルアジテリム p.126
 ・アルクトゥ=エリエ p.138
 ・アルノム p.107
 ・イステファルム p.116
 ・イムルテシム p.118
 ・イリオスマム p.102
 ・イルストラム p.101
 ・イルハストゥル p.88
 ・ウォーレナリム p.110
 ・ウオルメントママ p.104
 ・ウルクロネム p.118
 ・エイシエガ=リト p.139
 ・エルニカシム p.124
 ・オストママ p.111
 ・オノクハママ p.114
 ・オムカノルトシエム p.121
 ・オリオネストゥル p.87
 ・オルウイクレス p.83
 ・オルオミレウム p.99
 ・オルクレイストゥル p.92
 ・オルジニシスケアム p.127
 ・オレケアレシ p.83
 ・オンアクルママ p.120

カ行

・カカスロム p.122
 ・カカガライ=リト p.144
 ・カカロニス p.81
 ・カクラコルム p.129
 ・カコホラルシム p.125
 ・カスハエッシム p.132
 ・カナカラ=ハビ p.146
 ・カフェアリス p.77
 ・カリハスマム p.111
 ・カルタ=テイセ p.147
 ・カルニオレム p.99
 ・カルフォレイシ p.78
 ・クロセラリウム p.110
 ・カンカス=エリエ p.143
 ・キノクロカム p.117
 ・キヤクラン=エイサー p.141

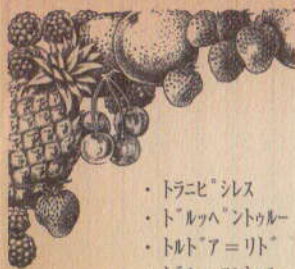
・クレシメルム p.105
 ・クォルフォアム p.98
 ・クストル=エリエ p.138
 ・グリエモルトゥル p.92
 ・クルガラ=アルキ p.146
 ・クレイト=テキラ p.145
 ・グレキシオトル p.87
 ・クロイセアラム p.108
 ・クローイントゥル p.91
 ・クロクリアロウム p.131
 ・クワロリスママ p.86
 ・クロックス=リト p.142
 ・グロハファンシ p.82
 ・クワロリスママ p.103
 ・クンシトトゥル p.90
 ・ケアドレイス p.79
 ・ケアムレシ p.76
 ・ケオオメリシム p.130
 ・ケッカ=エイリス p.142
 ・ケリカル=エイリス p.150
 ・コシミリアム p.133

サ行

・サッチェ=ラチュ p.143
 ・シアジスレメリム p.135
 ・シェンモイママ p.103
 ・シェラ=アメル p.150
 ・シェラ=ハルグ p.148
 ・シヤメノンママ p.106
 ・スペンテルトゥル p.90
 ・スワニカルモム p.124
 ・セオカロニス p.80
 ・セリアレイアマム p.113
 ・セルニントルクーム p.119
 ・セレット=テイセ p.147
 ・セレティアム p.100

タ行

・テイカン=ハリオ p.144
 ・テイハリオママ p.109
 ・テイルチ=ラチュ p.136
 ・テリック=アデア p.149



- ・トラビ`シス p.81
- ・ト`ルハ`ントゥル p.94
- ・トルト`ア`リト p.137
- ・ト`ルニスントゥル p.93
- ・ト`ング`ルトゥル p.94
- ・ト`ント`ルガ`オラム p.132

ナ行

- ・ニルキミシテム p.109
- ・ネレケアミス p.82
- ・ネレスレイ`テイセ p.148

ハ行

- ・ハ`キ`ル`アテ`ア p.140
- ・ハ`オフェアレ p.85
- ・ハカヲシミリマ p.134
- ・ハ`ツカスマ p.100
- ・ハ`ブ`ロニアマ p.134
- ・ハ`ルウイニム p.121
- ・ハ`ルコステマ p.115
- ・ハ`ルハ`ルモニア p.127
- ・ハ`ルハ`トリア p.131
- ・ヒ`ンフ`ロマー p.113
- ・ヒ`スメンテマ p.106
- ・ヒ`ルアレ p.80
- ・ヒ`ルキカ`トロ p.123
- ・ヒ`ルクリストゥル p.93
- ・ヒロクマ p.114
- ・フ`ジ`アシアラム p.129
- ・フ`ス`ズシアリ p.126
- ・フ`アルエミ`セ`ラン p.137
- ・フ`ェッハ`ルア`ニメ p.130
- ・フ`オステロマ p.107
- ・フ`スクロ`ラチェ p.139
- ・フ`タロアニス p.84
- ・フ`ミシ`エロマ p.122
- ・フ`レンジ`エロ p.105
- ・フ`ロネクスントゥル p.86
- ・フ`ロネセア p.112
- ・フ`ロハ`ネオマ p.116
- ・フ`ロレアレニス p.85
- ・フ`ロレカニス p.84

- ・ハ`テルカ`ロア`セ`ル p.141
- ・ハ`ライラ`リト p.149
- ・ハ`ルオミネ`リト p.136
- ・ハ`ルビ`オス`トゥル p.88
- ・ハ`ルビ`マオム p.102
- ・ホ`ニ`ンテルトゥル p.89
- ・ホ`シレアニス p.79
- ・ホ`トネオラム p.119
- ・ホ`ノク`レアム p.112
- ・ホ`ルトロニア p.128
- ・ホ`ルホ`ロシマ p.125
- ・ホ`ロネオマ p.108

マ行

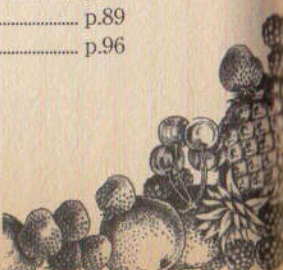
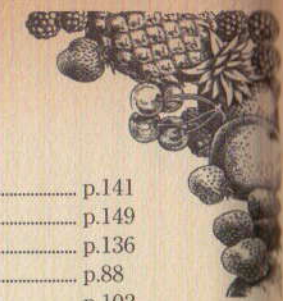
- ・ミストレイ p.97
- ・ミ`ステ`ントゥル p.95
- ・ミムクアム p.117
- ・メ`ストム`ストメリ p.133
- ・メリルストゥル p.91
- ・モスカエ p.77
- ・モ`ストア p.104
- ・モ`セ`シラ p.123
- ・モ`ツチャ p.145
- ・モ`ルフ`メイ p.97

ヤ行

- ・ユ`アシニア p.128

ラ行

- ・ライカ`ル`アッシュ p.140
- ・ライ`クレ p.76
- ・ラ`シカレイ p.78
- ・リー`ラフォル p.101
- ・リュ`セ`ルオマ p.120
- ・ルク`オレマ p.98
- ・ル`ネ`ステリオ p.115
- ・レ`オハ p.96
- ・レン`ニ`スト`トゥル p.95
- ・ロ`ツ`ティルストゥル p.89
- ・ロ`ルフ`ラン p.96



ありがとう

さて、当書「魔法使いになる方法」はいかがでしたでしょうか？
この1冊には魔法使いになる為の、ほとんどの事が書かれています。
あとはみなさんの努力しだい。一番の勉強方法は、実際に自分でものを見て、感じて、書き記してゆくという事なのですから。
最後に、この本の執筆にあたってくれた、魔法使いの方々の簡単なあいさつで締めくくらせていただきます。
ご苦労さまでした。

とおのね
遠音の「ミステイ=ストラージャ」



謎の導師「ワイズ=ガルド」
私は、本このを読んでいるあなたがたを、魔法使いの世界へいざなう役割を持っています。普段は人前に出ることもない身ですが、故あって本の執筆をさせていただくことになりました。また、会いましょう。

星明かりの「レニー=シェアド」
初めての事ばかりだったので、ずいぶん緊張しちゃった。読みにくいトコがあったらゴメンね？ それじゃあ、みなさん頑張って下さい。

光の探索者「ディラン=メレイジ」
今回、世界の最果ての島についての解説をさせていただきました。あまり、たくさんの事を語ることはできませんでしたが、この他にもさまざまな冒険が待っていることでしょう。

書の導師「グラモス=メイレーン」
ふむ、私が一番の年長のような。とにかく頑張れ！それだけじゃ。

ゲームをプレイしていて、何かのトラブルが出た場合、弊社のユーザーサポートにお電話くださる前に、まず以下の点をお確かめ下さい。

■コンピューターを起動するまで

▼画面が表示されない

- ・パソコン本体や、ディスプレイ、その他周辺機器の電源は入っていますか？
- ・ディスプレイや周辺機器と、パソコン本体とは正しく接続されていますか？コンセントは抜けていませんか？
- ・日本語版 Windows95 は正しくインストールされていますか？

■ゲームのインストール、アンインストール

▼インストールプログラムが自動起動せず、また「マイコンピュータ」の中にCD-ROM アイコンも無い

- ・CD-ROMドライブは正しく接続されていますか？
- ・CD-ROMドライブのドライバは正しくインストールされていますか？詳しくは、お手持ちのパソコンのマニュアルか、製造元にお問い合わせ下さい。

▼インストールがうまくいかない

- ・当マニュアルに従ってインストールを行っていますか？(→P11~12) 手作業による、CD-ROM内のファイルコピーでは、正しく動作しません。
- ・ハードディスクの空き容量は十分に空いていますか？(→P10)

▼アンインストールプログラムが起動しない

- ・アンインストールを行うには、当ゲームのCD-ROMが必要です。(→P13)

■ゲームプレイ中のトラブル

▼ゲーム画面の色がおかしい

- ・「Microsoft Plus!」のデスクトップテーマが使われている事が原因と思われます。画面の配色を「Windows スタンド」などに変えて下さい。(→P15)

▼効果音が鳴らない

- ・Windows95で使用可能なPCMサウンドカード(サウンドブラスターなど)が、パソコンに接続されていますか？
- ・ボリュームは小さすぎないですか？「ボリュームコントロール」を操作して「WAVE」の所のボリュームを上げるか、接続しているアンプやスピーカーの出力を上げてみて下さい。
- ・「サウンドレコーダー」などの、WAVEファイルを扱うアプリケーションが起動していませんか？もしそうなら、それらのアプリケーションを終了させてから、ゲームを起動し直して下さい。

▼音楽が鳴らない

- ・パソコンのCD-ROMドライブに、当ゲームのCDが入っていますか？
- ・お手持ちのCD-ROMドライブが、外部出力機器(スピーカー、ヘッドホンなど)に接続されていますか？
- ・音量が最小になってませんか？ 前述の「ボリュームコントロール」も確認してみてください。

※「サウンドレコーダー」や「ボリュームコントロール」は、スタートボタンから、「プログラム」→「アクセリ」→「マルチメディア」の順番に開けば見つかります。

ディスクが壊れたとき

もし、操作ミスなどでゲームCDを破損してしまった場合、有償で交換いたします。この場合、手数料としてCD1枚につき「2000円(税込み)」を頂戴しますので、あらかじめ御了承ください。

CD送付の際には、下記の3点を必ず用意して、下記の住所まで送ってくださいますようお願いいたします。

- ①魔法使いになる方法のゲームCD
- ②手数料2000円(現金書留か、定額小為替にて受け付けます)
- ③当ページの「ユーザーサポート依頼書」に必要事項を書き込んだもの

また、前項のトラブルシューティングに書かれていた点を確認した上で、なおゲームがうまく動作しない場合にも、やはり上記の3点を用意して、弊社までお送り頂きますようお願いいたします。

当方で原因を調査した上、新品交換させていただきます。

ご注意！！

当ゲームのプログラム及びマニュアルの一部または全部を無断で複製することは法律により禁止されております。また、レンタルやコピーを行いますと、著作権法により罰せられます。この商品の仕様は、将来予告なしに変更することがあります。

恐れ入りますが、ゲームの内容攻略法については、一切お答えできません。

■企画・開発・販売■ 株式会社 テイジエール

〒530 大阪市北区松ケ枝町1番3号 高栄松ケ枝ビル

TEL:(06)353-0651 FAX:(06)353-5086

このページをコピーして、切り取って下さい

魔法使いになる方法 ユーザーサポート依頼書

●ご購入年月日 [年 月 日] ●ご購入店名 []

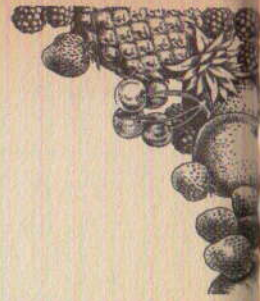
フリガナ ----- ●お名前 ----- ●電話番号 () -

フリガナ ----- ●ご住所 〒 -----

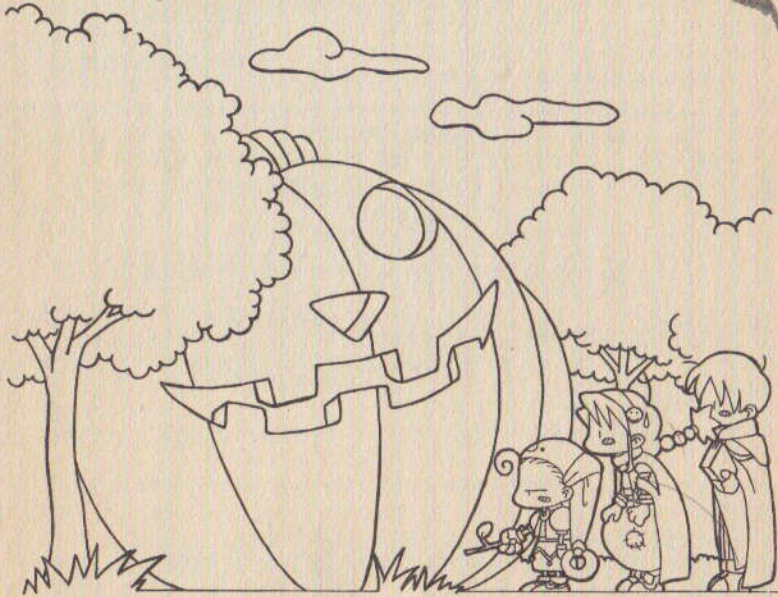
●使用環境

- ・パソコン本体：メーカー名 [] 型番 []
- ・CPU：型番 [] クロック数 [] MHz
- ・ODP (CPUアクセラレータ)：メーカー名 [] クロック数 [] MHz
- ・グラフィックアクセラレータ：メーカー名 [] 型番 []
- ・ハードディスク：メーカー名 [] 型番 []
- ・メモリ容量：[] MB
- ・その他の周辺機器 -----

●症状(別紙などにその時の場面、場面メッセージなど、できるだけ詳しい状況をお書き下さい)



魔法使いの作り方



おしまい





企画・開発・販売 株式会社 **テイジエール**

本社/〒530 大阪市北区松ヶ枝町1番3号 高栄松ヶ枝ビル
TEL(06)353-0651 ©TGL/1997